



Хэвлэл мэдээлэл хэрэглэгчдийн судалгаа

2015 оны 11 дүгээр сард үндэсний хэмжээнд 800 хүнийг хамруулан явуулсан судалгааны дүн

СУДАЛГААНЫ БАГ

Удирдагч

М.Мөнхмандах

Хэвлэлийн Хүрээлэнгийн гүйцэтгэх захирал, доктор, /PhD/

Зохицуулагч

Г.Гүнжидмаа

Хэвлэлийн Хүрээлэнгийн Мэдээлэл судалгааны албаны дарга, /MBA/

Ахлах судлаач

Н.Ганчимэг

Хэвлэлийн Хүрээлэнгийн Мэдээлэл судалгааны албаны ахлах судлаач, социологич

Судлаачид

Т.Ариунболд

С.Батбаяр

Б.Бат-Эрдэнэ

Д.Баярцолмон

А.Гантуяа

Н.Даариймаа

А.Даваадорж

Т.Нацагдулам

Д.Одмаа

Д.Пунсанцогвоо

Б.Содномдамба

П.Түмэнцэцэг

Ц.Хулан

Б.Энхмаа

Б.Энхчимэг

Хэвлэлийн Хүрээлэн Мэдээлэл Судалгааны алба

Их тойруу 54,
Ш.х. 20/347 Улаанбаатар,
Монгол улс

Утас: 350002, 70113475

Факс: 976-11350002

Вэб: <http://www.pressinst.org.mn>

И-мэйл: pim@pressinst.org.mn

АГУУЛГА

ӨМНӨТГӨЛ.....	4
НЭГ. МЭДЭЭЛЭЛ ХҮЛЭЭН АВДАГ ЭХ СУРВАЛЖ.....	7
1. Мэдээлэл хүлээн авч буй эх сурвалж	7
2. Мэдээллийн хэрэгслийн ашиглалт	8
ХОЁР. ТЕЛЕВИЗ.....	9
3. Телевизийн хэрэглээ.....	9
4. Телевиз үзэлтийн цаг	10
5. Телевиз үзэхэд зарцуулж буй цаг хугацаа	12
6. Нэвтрүүлэг сонголт.....	13
7. Кабелийн суваг болон IPTV-н хэрэглээ.....	15
8. Өргөн нэвтрүүлгийн телевизийн рейтинг	16
9. Кабелийн ТВ-ийн рейтинг	18
10. Хамгийн их үзэгчтэй нэвтрүүлгийн төрөл	19
11. Мэдээний төрөлд аль сувгийг сонгодог вэ?.....	20
12. Нэвтрүүлгийн бусад төрөлд аль сувгийг сонгодог вэ?.....	Error! Bookmark not defined.1
ГУРАВ. РАДИО	<u>22</u>
13. Радиогийн хэрэглээ	22
14. Радио сонсоход зарцуулдаг хугацаа	23
15. Радио сонсолтын цаг	24
16. Радиог хаана сонсдог вэ?.....	26
17. Радиог хэрхэн сонсдог вэ?	27
18. Ямар төрлийн нэвтрүүлгийг сонсдог вэ?	28
19. Хамгийн түгээмэл сонсож буй радио	Error! Bookmark not defined.8
ДӨРӨВ. СОНИН, СЭТГҮҮЛ.....	30
20. Сонин, сэтгүүлийн хэрэглээ.....	3Error! Bookmark not defined.
21. Сонин, сэтгүүл уншихад зарцуулдаг цаг.....	3Error! Bookmark not defined.
22. Сонин, сэтгүүлийг хэрхэн уншдаг?.....	3Error! Bookmark not defined.
23. Хамгийн түгээмэл уншиж буй сонин, сэтгүүл ...	3Error! Bookmark not defined.
ДҮГНЭЛТ.....	3Error
! Bookmark not defined.	

ӨМНӨТГЭЛ

Судалгааны зорилго:

Иргэдийн мэдээлэл хүлээн авч буй байдлыг тодорхойлоход оршино.

Судалгааны түүвэр:

Судалгааны мэдээллийг Улаанбаатар хотын долоон дүүргээс 440 өрх, орон нутгийн 360 өрх буюу нийт 800 өрхийг хамруулан бүрдүүллээ. Орон нутгаас Дархан-Уул, Орхон, Өвөрхангай, Сүхбаатар, Дорноговь, Ховд аймгийн төв болон сумын төв, хөдөөний малчдыг санамсаргүй түүврийн аргаар хамруулж, тэдний санал бодлыг тусгасан болно. Түүвэр олонлогийг бүрдүүлэхдээ ҮСГ-аас гаргадаг хүн ам зүйн статистик мэдээллээс квотын зарчмаар сонгосон бөгөөд өрхийг сонгохдоо социологийн шинжлэх ухаанд түгээмэл ашигладаг санамсаргүй түүврийн аргыг ашиглалаа. Судалгааны түүврийн талаарх мэдээллийг доорхи хүснэгтээс үзнэ үү.

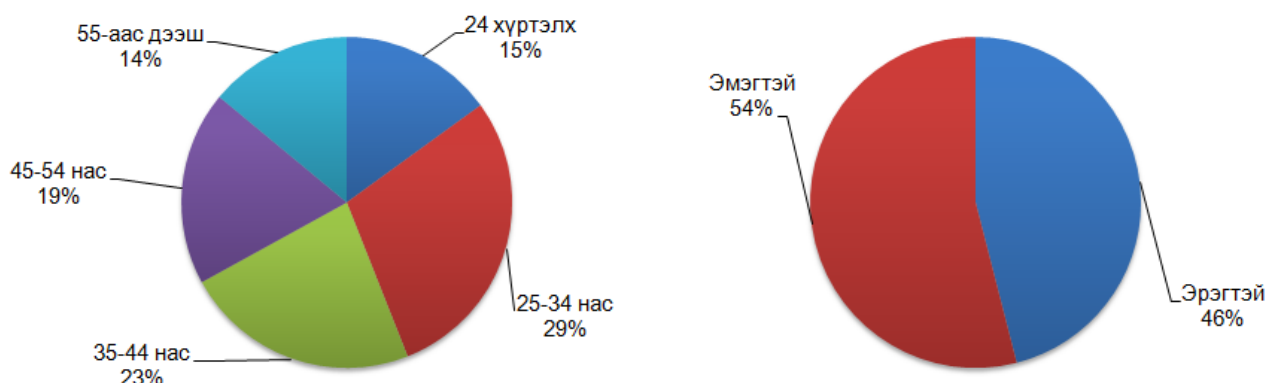
Хүснэгт 1. Түүврийн бүтэц

Аймаг, хот	Сум, дүүрэг	Түүвэр		
Дархан-Уул	Аймгийн төв	40	360	
	Орхон сум	20		
Дорноговь	Аймгийн төв	40		
	Айраг сум	20		
Орхон	Аймгийн төв	40		
	Жаргалант сум	20		
Өвөрхангай	Аймгийн төв	40		
	Тарагт сум	20		
Сүхбаатар	Аймгийн төв	40		
	Асгат сум	20		
Ховд	Аймгийн төв	40		
	Буянт сум	20		
Улаанбаатар хот	Баянгол	55		440
	Баянзүрх	65		
	Чингэлтэй	55		
	Сүхбаатар	55		
	Сонгинохайрхан	65		

Хан-Уул	55
Налайх	45
Багануур	45

Судалгаанд оролцогсдын нас, хүйсийн байдлыг харуулбал:

График 1. Судалгаанд оролцогсдын нас, хүйсийн бүтэц



Насны бүтцийг авч үзвэл судалгаанд оролцогсдын 15 хувь нь 24 хүртэлх насныхан, 29 хувь нь 25-34 насныхан, 23 хувь нь 35-44 насныхан, 19 хувь нь 45-54 насныхан, 14 хувь нь 55-аас дээш насныхан байв. Харин хүйсийн хувьд 46 хувь нь эрэгтэй, 54 хувь нь эмэгтэй байлаа.

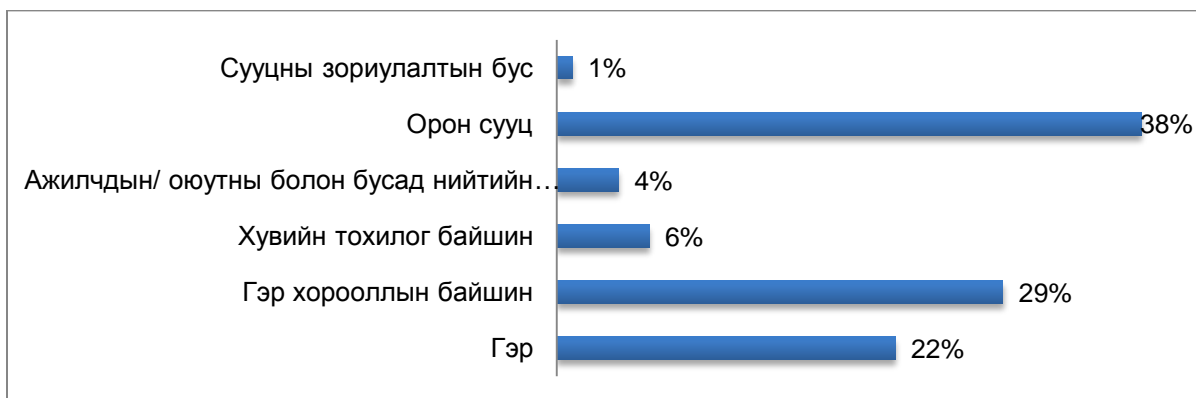
Хүснэгт 2-оор судалгаанд хамрагдагсдын боловсролын түвшин болон ажил эрхлэлтийн байдлыг харуулав.

Хүснэгт 2. Респондентуудын боловсролын түвшин, ажил эрхлэлтийн байдал_хувиар

Боловсролын түвшин	Хувь	Ажил эрхлэлт	Хувь
Боловсролгүй	0%	Төсвийн байгууллага	27%
Бага	1%	ТББ, ОУБ	8%
Бүрэн бус дунд	8%	Хувийн компани, байгууллага	22%
Бүрэн дунд	27%	Хувиараа хөдөлмөр эрхэлдэг	15%
Тусгай дунд	8%	Оюутан, сурагч	10%
Дээд /бакалавр, магистр/	54%	Тэтгэвэрт	8%
Эрдмийн зэрэгтэй /доктор/	2%	Малчин	6%
		Гэртээ, ажилгүй	4%

Судалгаанд оролцогсдын орон сууцны нөхцлийг график 2-оос харна уу.

График 2. Орон сууцны нөхцөл_хувиар



Судалгааны найдвартай байдал:

Хэвлэлийн Хүрээлэн ТББ нь сүүлийн 20 жилд хэвлэл мэдээллийн зах зээл болон хэрэглэгчдийн судалгаа, агуулгын мониторинг, контент анализын судалгааг тогтмол явуулж буй мэргэжлийн байгууллага юм. Судалгааны арга зүй болон судлаачдын найдвартай байдлыг олон улсад мөрдөгддөг мэргэжлийн ёс зүй болон орчин үеийн технологийн хөгжилд тулгуурлан тогтмол хангаж ажилладаг. Энэ удаагийн цахим хэрэглэгчдийн судалгааны мэдээллийн найдвартай байдал +/-0,05 хувийн хазайлттай **99,95** хувийн итгэх түвшинтэй. Үүнийг түүврийн хэмжээг тогтооход хүн ам зүйн статистик үзүүлэлтэд суурилж, квотын аргаар сонгосон, түүврийг сонгохдоо санамсаргүй аргаар сонгосон нь судлаачийн хувийн субъектив үнэлгээ орохоос урьдчилан сэргийлсэн болно.

Насаар харьцуулбал: 34 хүртэлх насныхан интернет сайт, социал медиагаас илүүтэй мэдээлэл авч байна. Харин 35-аас дээш насныхны тухайд телевизийг чухалчиж байна. Мөн 45-аас дээш насныхан сонин, FM радио зэрэг уламжлалт мэдээллийн хэрэгслийг мэдээллийн эх сурвалж болгон ашиглах нь бусадтай харьцуулахад илүү байна.

Хүснэгт 4. Дотоодын мэдээлэл хүлээн авдаг хамгийн чухал эх сурвалж, насаар

	24 нас хүртэлх	25-34 нас	35-44 нас	45-54 нас	55-с дээш нас
Гэр бүл	9.2%	6.1%	9.2%	9.4%	9.4%
Сонин	2.6%	4.6%	7.8%	10.2%	10.2%
Найз нөхөд	10.5%	9.2%	6.7%	9.1%	9.1%
Сэтгүүл	4.2%	2.8%	3.4%	4.0%	4.0%
Ажлын хамт олон	3.9%	8.4%	9.6%	7.8%	7.8%
Интернет сайт	19.7%	17.5%	13.6%	12.3%	12.3%
FM, радио	1.1%	2.1%	2.5%	3.5%	3.5%
Нугалбар, эмхэтгэл, материал	0.8%	1.0%	0.9%	1.6%	1.6%
Зарын самбар	3.2%	2.0%	2.7%	2.7%	2.7%
Лавлах утас	0.3%	0.9%	1.1%	1.1%	1.1%
Телевиз	18.7%	21.7%	24.2%	24.3%	24.3%
Гар утас	7.1%	5.6%	6.0%	5.6%	5.6%
Социал медиа	18.7%	17.9%	12.1%	8.0%	8.0%
Бусад	0%	0.3%	0.2%	0.5%	0.5%
Бүгд	100%	100%	100%	100%	100%

2. Мэдээллийн хэрэгслийн ашиглалт

Тэгвэл мэдээллийн хэрэгслийн ашиглалтын давтамжийг авч үзье. Мэдээллийн хэрэгсэл гэдэгт сонин, сэтгүүл, телевиз, радио зэрэг уламжлалт мэдээллийн хэрэгслээс гадна интернетийг оруулж тооцлоо. Судалгааны дүнгээс харахад телевиз болон интернетийн (зөвхөн сайт) хэрэглээ өндөр байна.

Хүснэгт 5. Мэдээллийн хэрэгслийн ашиглалт

	Өдөр бүр ашигладаг	Дор хаяж 7 хоногт нэгээс цөөнгүй	14 хоногт нэгээс цөөнгүй	Дор хаяж сард нэгээс цөөнгүй	Улиралд нэгээс цөөнгүй	Ашигладаггүй	Нийт
Телевиз	80%	13%	1%	1%	1%	4%	100%
Сонин	8%	18%	14%	14%	11%	37%	100%
Сэтгүүл	3%	16%	13%	18%	11%	39%	100%
FM радио	11%	10%	5%	8%	7%	59%	100%
Интернэт /сайтууд	43%	19%	5%	4%	1%	28%	100%

Дэлгэрэнгүйг бүлэг тус бүрээс үзнэ үү.

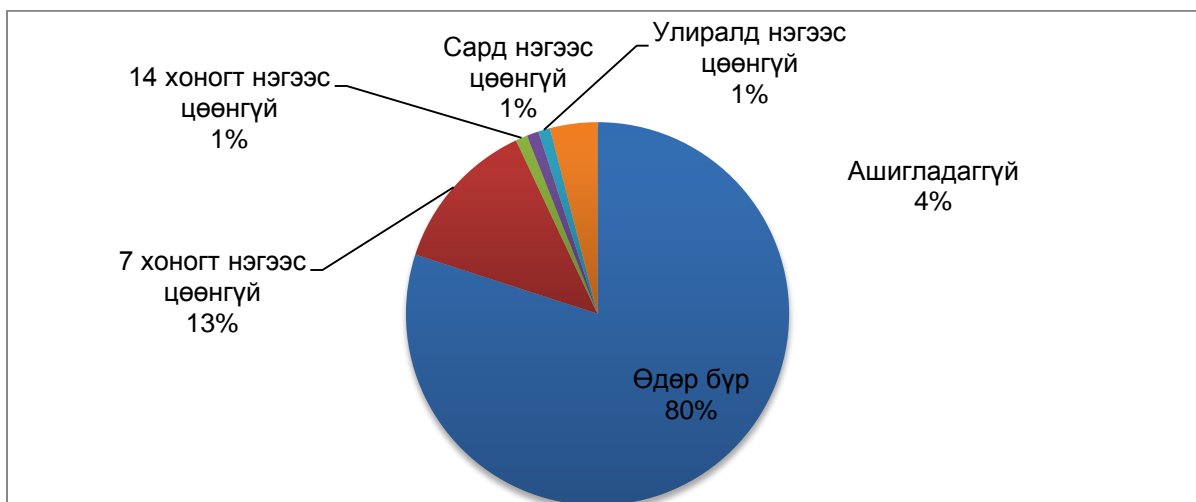
ХОЁР. ТЕЛЕВИЗ

3. Телевизийн хэрэглээ

Судалгаанд оролцогсдын 80 хувь нь телевизийг өдөр бүр үзэж байна. Энэ нь 2013 онтой харьцуулахад онцын өөрчлөлтгүй байна.

Газар зүйн байршлаар авч үзвэл орон нутгийн иргэд илүүтэй телевиз үзэж буй. Хэдийгээр 80 хувь нь өдөр бүр үзэж буй ч насны байдлаар ангилж харвал 35-аас дээш насныхан өдөр бүр ашиглах нь их байгаа бөгөөд 34 хүртэлх насныханд алдаг, оног үзэх байдал илэрч байна.

График 4. Телевизийн ашиглалт



Хүснэгт 6. Телевизийн ашиглалт газарзүйн байршлаар

	УБ	ОН
Өдөр бүр	74%	85%
7 хоногт нэгээс цөөнгүй	15%	11%
14 хоногт нэгээс цөөнгүй	1%	0%
Сард нэгээс цөөнгүй	3%	1%
Улиралд нэгээс цөөнгүй	2%	0%
Ашигладаггүй	5%	3%
Нийт	100%	100%

Хүснэгт 7. Телевизийн ашиглалт, насаар

	24 нас хүртэлх	25-34 нас	35-44 нас	45-54 нас	55-с дээш нас
Өдөр бүр	67%	75%	88%	88%	90%
7 хоногт нэгээс цөөнгүй	18%	15%	10%	7%	9%
14 хоногт нэгээс цөөнгүй	1%	1%	0%	1%	0%
Сард нэгээс цөөнгүй	3%	2%	0%	2%	0%
Улиралд нэгээс цөөнгүй	2%	1%	0%	0%	0%
Ашигладаггүй	8%	5%	2%	3%	2%
	100%	100%	100%	100%	100%

4. Телевиз үзэлтийн цаг

Телевизийг идэвхтэй үздэг цаг 19:30-аас 23:00 цагийн хооронд тохиож буй бөгөөд 20:00 цагаас 21:30 цаг ид оргил үе нь байна. УБ хот болон орон нутагт зарим нэг ялгаа гарч байна. Орон нутгийн тухайд телевиз үзэх оргил цаг 18:00 цагаас эхэлж 22:30 цаг орчимд өндөрлөж буй бол Улаанбаатар хотын тухайд 19:00 цагт эхэлж 23:30-д дуусч байна.

График 5. Телевиз үзэлтийн цаг

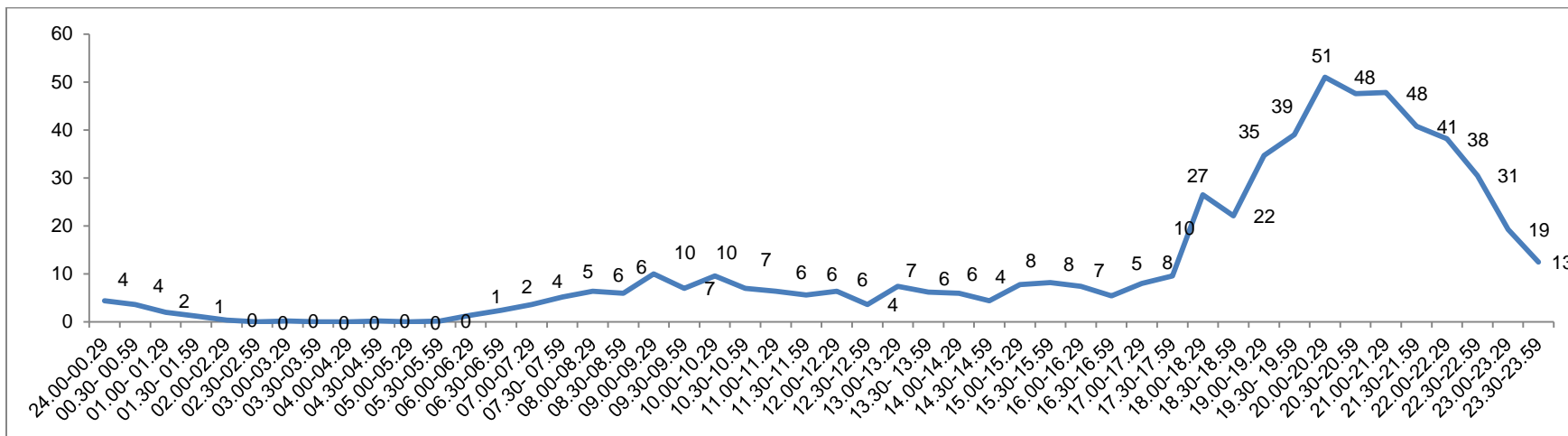
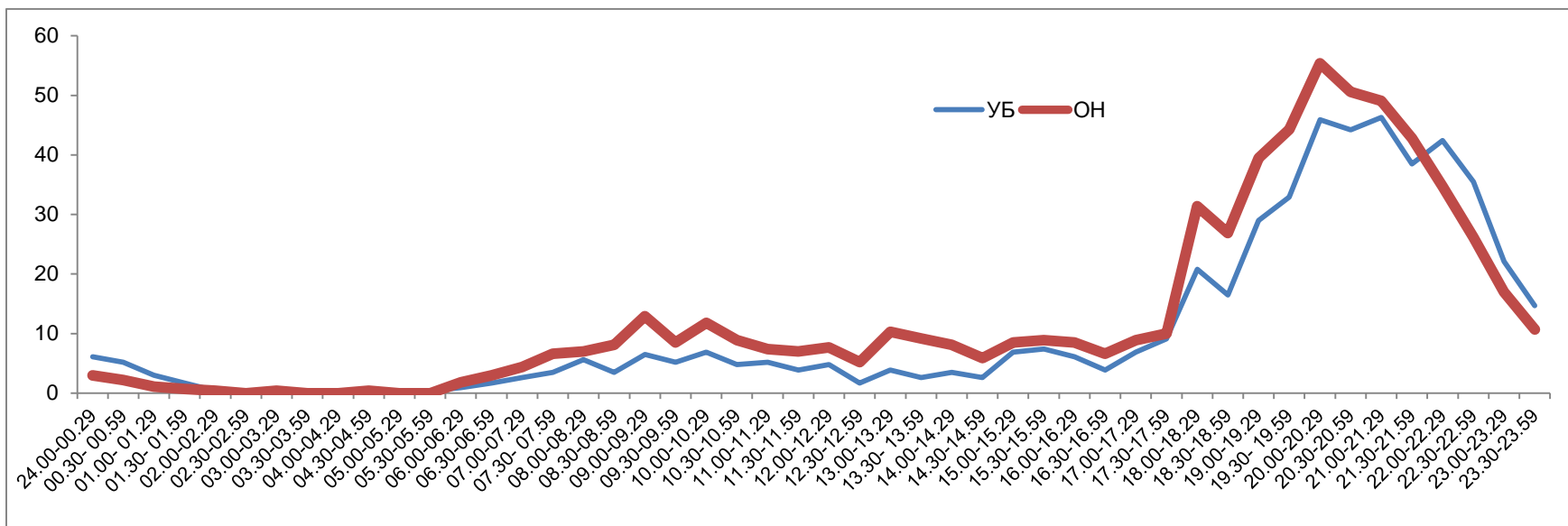


График 6. Телевиз үзэлтийн цаг, газар зүйн байршлаар



5. Телевиз үзэхэд зарцуулж буй цаг хугацаа

2013 онд телевиз үзэхэд дунджаар 4-5 цагийг зарцуулж байжээ. Тэгвэл энэ тоонд өөрчлөлт орж 2-3 цагийг зарцуулах болсон байна. Улаанбаатарын иргэдийн телевиз үзэх хугацаа орон нутгийн иргэдтэй харьцуулахад бага, хамгийн ихдээ 2-3 цагийг зарцуулах хандлагатай байна. Тэгвэл орон нутгийн иргэд үүнээс удаан хугацаагаар буюу 3-аас дээш цагаар үзэх нь илүү байна. Насны байдлаар авч үзвэл онцын ялгаа харагдахгүй байгаа хэдий ч хүүхэд залуус буюу 24 хүртэлх насныхан бусадтай харьцуулахад телевизийг харьцангуй бага үзэж байна.

График 7. ТВ үзэхэд зарцуулдаг цаг

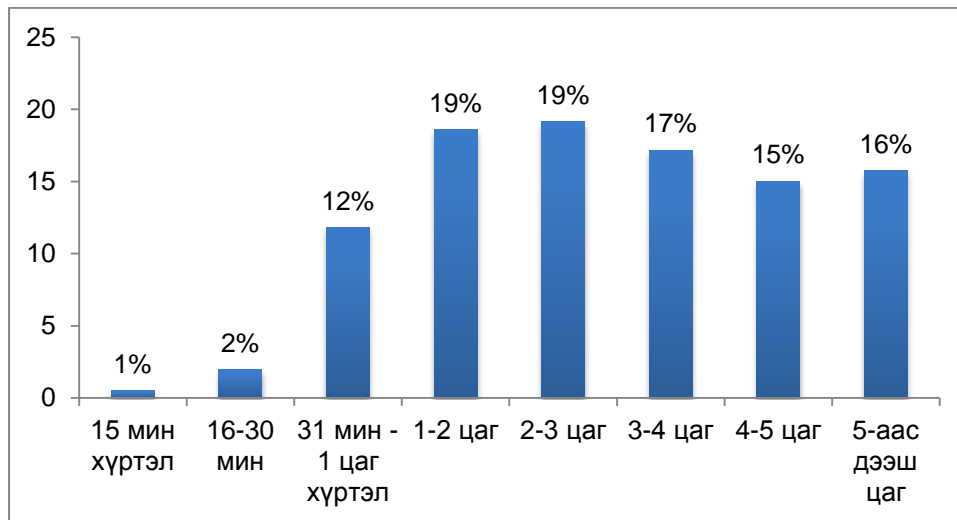
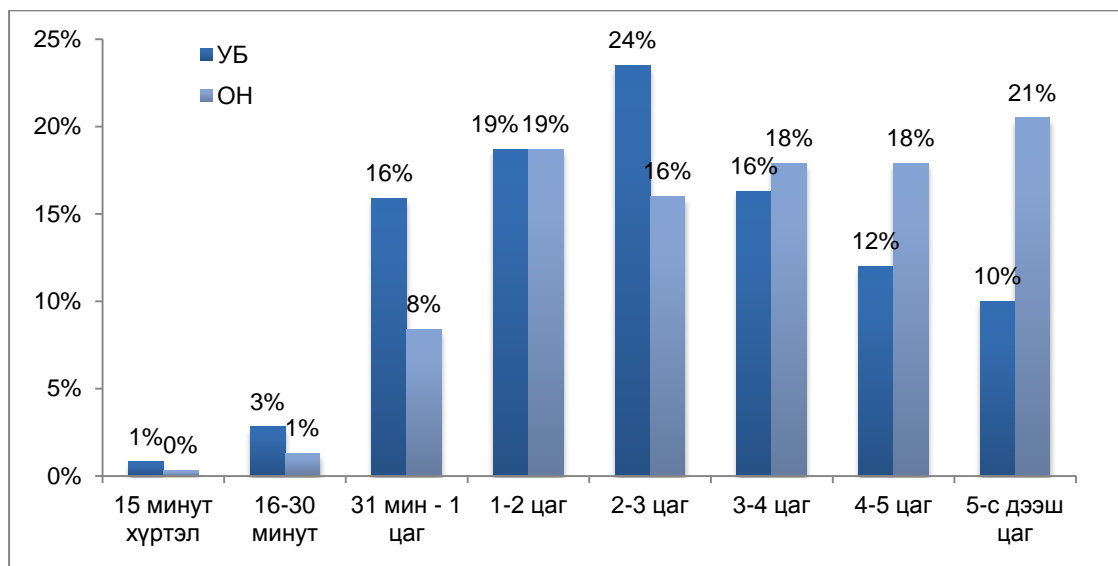


График 8. ТВ үзэхэд зарцуулдаг цаг, газар зүйн байршлаар



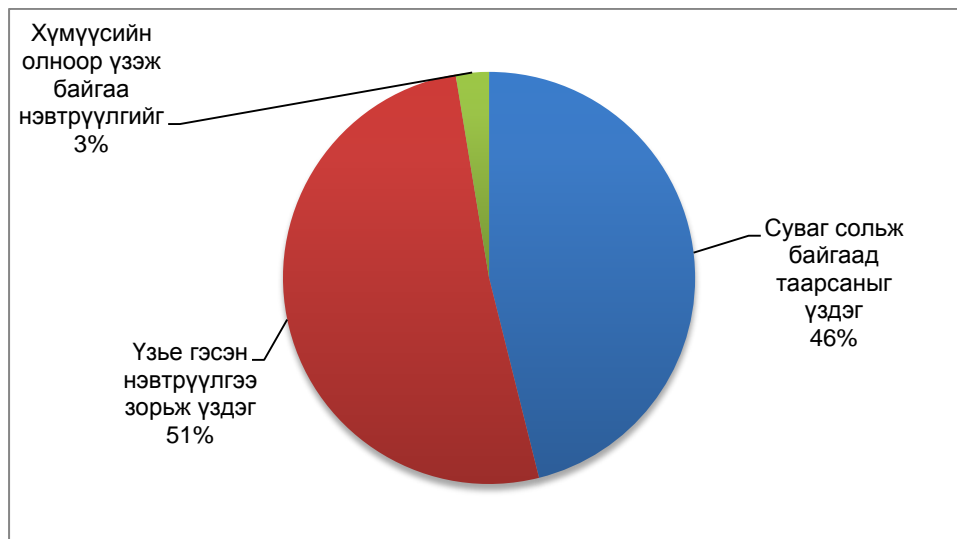
Хүснэгт 8. ТВ үзэхэд зарцуулдаг цаг, насаар

	24 нас хүртэлх	25-34 нас	35-44 нас	45-54 нас	55-с дээш нас
15 минут хүртэл	1%	1%	0%	1%	0%
16-30 минут	2%	2%	2%	0%	4%
31 мин - 1 цаг	19%	12%	13%	8%	6%
1-2 цаг	18%	21%	14%	23%	13%
2-3 цаг	20%	22%	19%	12%	20%
3-4 цаг	11%	18%	17%	19%	20%
4-5 цаг	19%	13%	18%	15%	11%
5-с дээш цаг	11%	11%	17%	22%	27%
Нийт	100%	100%	100%	100%	100%

6. Нэвтрүүлэг сонголт

Телевизийн сувгийн тоо олширсон, түүнчлэн өргөн нэвтрүүлгийн төдийгүй кабелийн сувгийг хүлээж авах, дамжуулах техникийн өргөн бололцоотой болсон өнөө үед дор хаяж 15-аас 80 сувгийг хүлээн авч үзэх боломжтой болсон. Энэ нь үзэгчдийн нэвтрүүлэг сонголтод нөлөөлөх нэг хүчин зүйл болсон. Хоёр хүн тутмын нэг нь үзье гэсэн нэвтрүүлгээ зорьж үзэж буй бол үлдсэн нэг нь тохиолдлын байдлаар суваг сольж байгаад болон бусдын олноор үзэж буй нэвтрүүлгийг үзэж байна. Энэ байдал хот хөдөөд бараг ялгаагүй байгаа хэдий ч зорьж үздэг тохиолдол хөдөөгийн иргэдэд цөөн хувиар илүү байна. Насны хувьд 45-аас дээш насныхан нэвтрүүлгийн сонголт дээр хариуцлагатай хандаж байна.

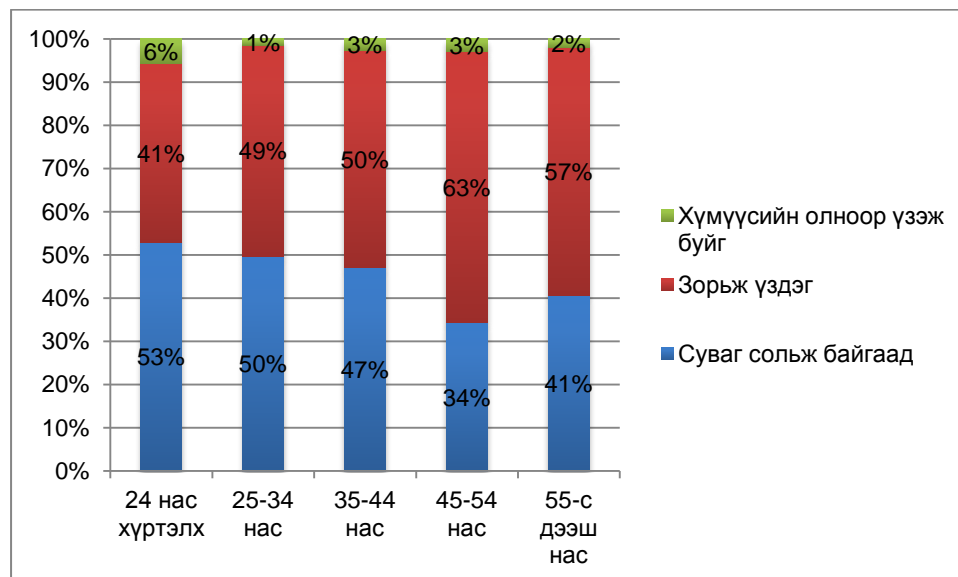
График 9. Телевизийн нэвтрүүлэг үзэхдээ сонголтгоо хэрхэн хийдэг?



Хүснэгт 9. Телевизийн нэвтрүүлэг үзэхдээ сонголтоо хэрхэн хийдэг? Газар зүйн байршлаар

	УБ	ОН
Суваг сольж байгаад	49%	43%
Зорьж үздэг	48%	54%
Хүмүүсийн олноор үзэж буйг	3%	3%
Нийт	100%	100%

График 10. Телевизийн нэвтрүүлэг үзэхдээ сонголтоо хэрхэн хийдэг? Насны байдлаар



7. Кабелийн суваг болон IPTV-н хэрэглээ

Кабелийн болон IPTV үйлчилгээ нь телевизээр мэдээлэл хүлээн авах боломжийг нэмэгдүүлж буй. Эдгээрийн хэрэглээ ч өндөр буй бөгөөд 3 өрх бүрийн 2 нь ямар нэг кабель, IPTV үйлчилгээг авч байна. Газар зүйн байршлаар авч үзвэл Улаанбаатар хотод хэрэглээ өндөр байна. Судалгаанд оролцогчдын 24 хувь нь Univision үйлчилгээг хэрэглэж буй бөгөөд үүний дараагаар Skymedia, MNBC орж байна. Орон нутагт 30% нь DDish, 4% Univision, 3% Sansar бусад нь орон нутгийн кабелийн үйлчилгээг авч байна.

График 11. Кабелийн, эсвэл IPTV үйлчилгээ авдаг эсэх

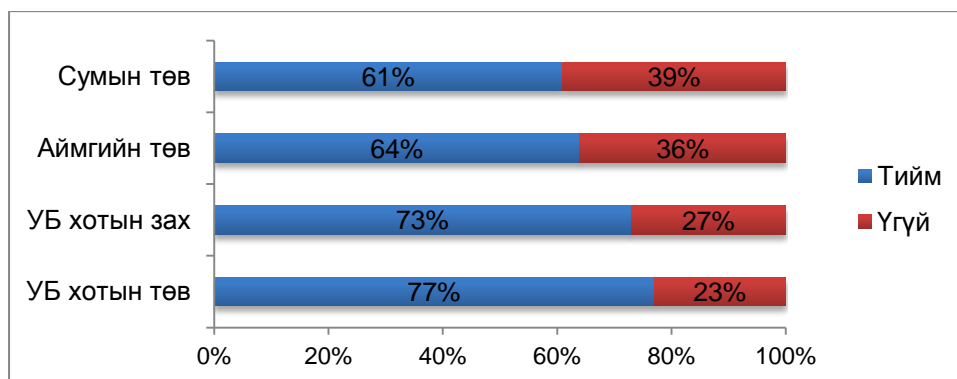
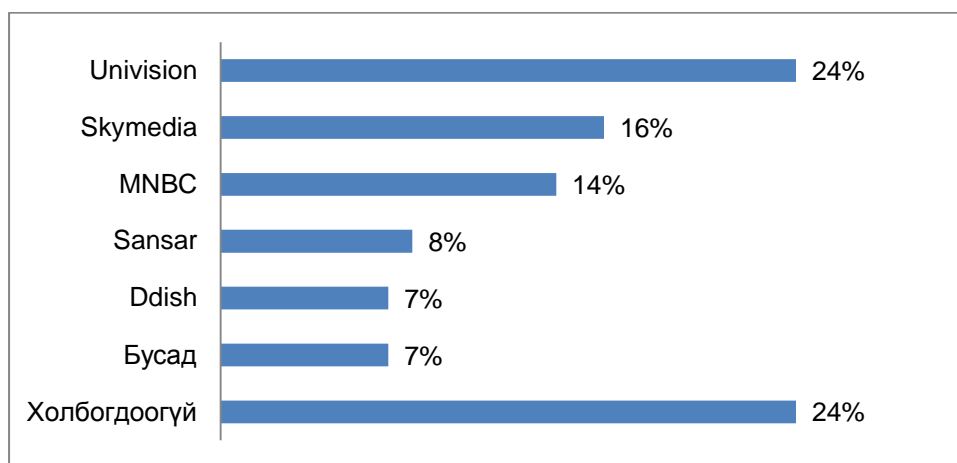


График 12. Ямар үйлчилгээг авдаг вэ? Улаанбаатар хот



8. Өргөн нэвтрүүлгийн телевизийн рейтинг

Та өчигдөр өргөн нэвтрүүлгийн ямар телевизийг үзсэн бэ гэсэн асуултад хариулсан байдлыг харвал хамгийн өндөр рейтингтэй телевиз нь МҮОНТ, Боловсрол, Монгол телевиз зэрэг сувгууд байсан бол VTV, ТМ, Эх орон зэрэг телевиз сүүл мушгиж байна. Улаанбаатарт Монгол телевиз тэргүүлж буй бол орон нутагт МҮОНТ давамгайлж байна. Түүнчлэн орон нутгийн иргэдийн үзэж буй эхний гурван телевизэд Монгол телевизийн оронд ТВ9 орж ирж байна. 34 хүртэлх насныхан Боловсрол суваг, Монгол телевизийг сонгож байсан бол 35-аас дээш насныхан МҮОНТ-ийг нэн тэргүүнд сонгох хандлагатай байна. 55-аас дээш насныхан ТВ9 телевизийг үзэж байна.

График 13. Өргөн нэвтрүүлгийн ТВ-ийн рейтинг

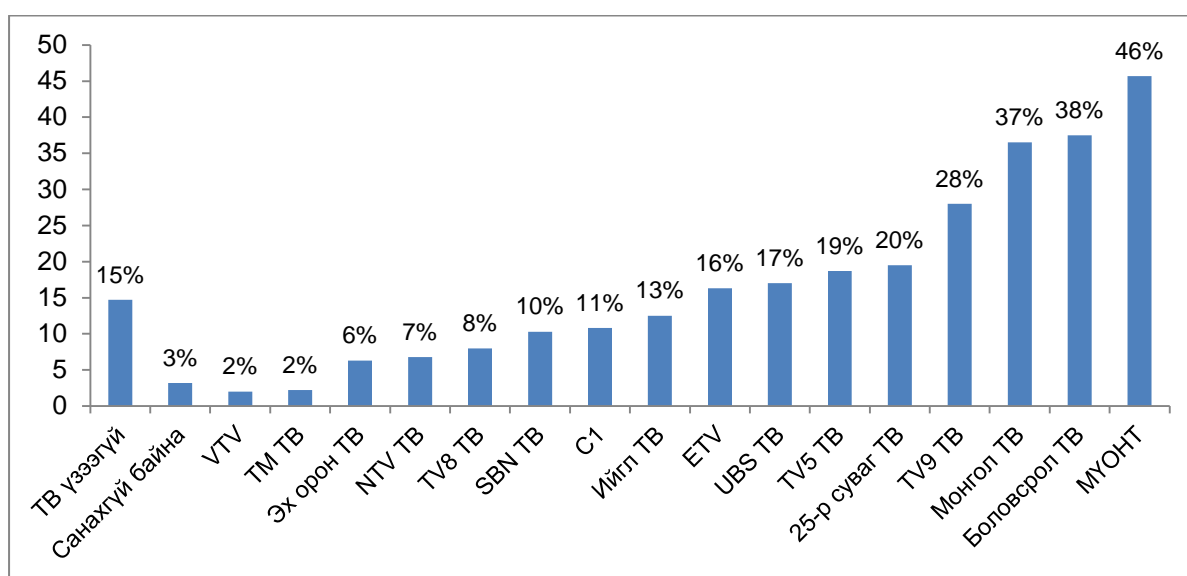


График 14. Өргөн нэвтрүүлгийн ТВ-ийн рейтинг, УБ хот

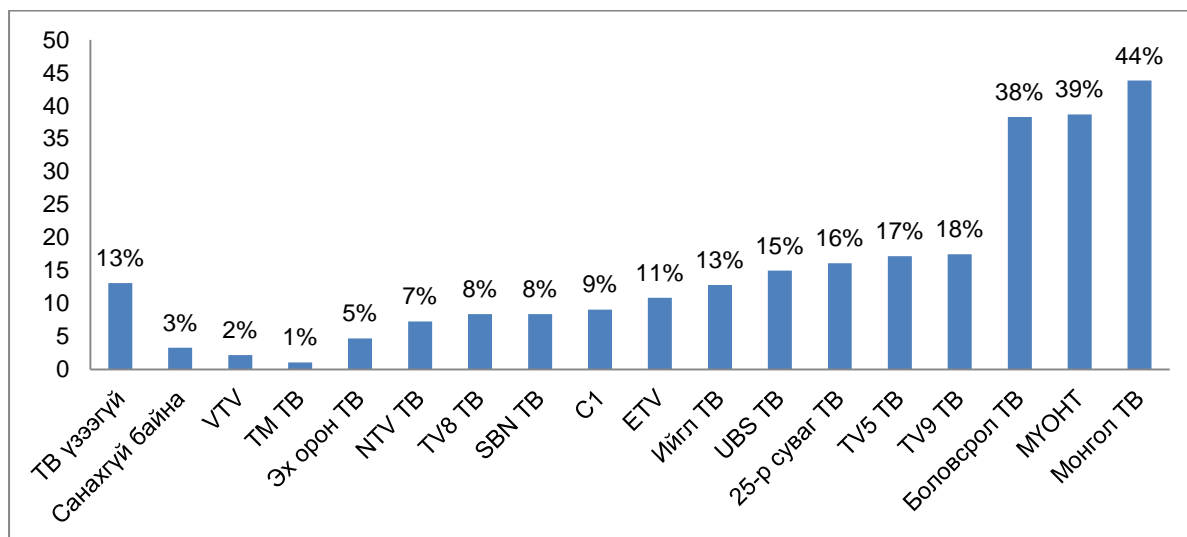
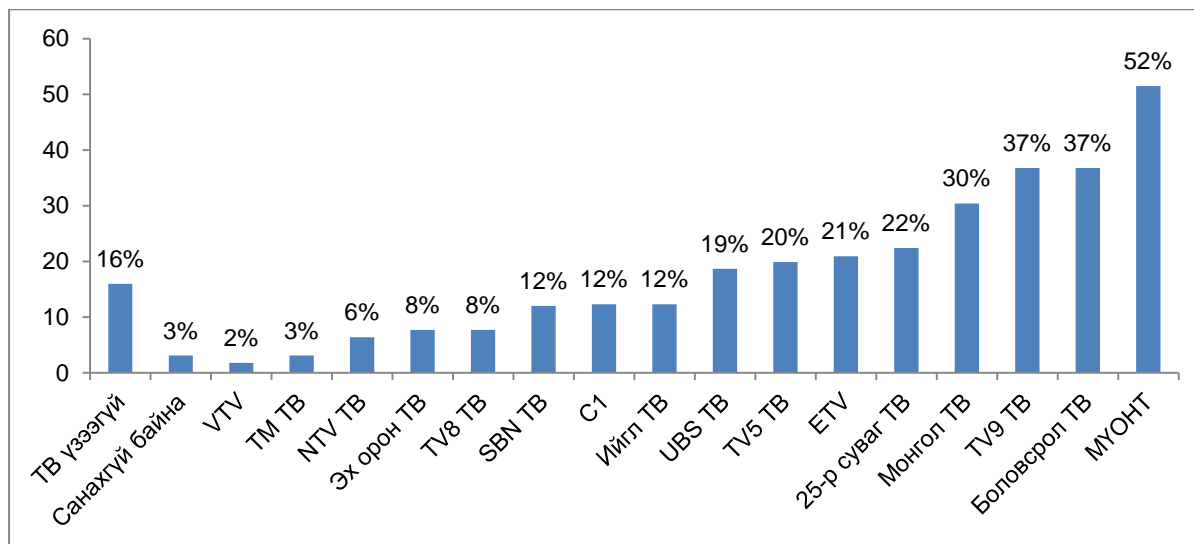


График 15. Өргөн нэвтрүүлгийн ТВ-ийн рейтинг, орон нутагт



Хүснэгт 10. Өргөн нэвтрүүлгийн ТВ-ийн рейтинг, Насаар

	24 хүртэлх	25-34 нас	35-44 нас	45-54 нас	55-с дээш нас
С1	4%	10%	16%	14%	7%
Ийгл ТВ	3%	9%	17%	19%	19%
25-р суваг ТВ	14%	17%	20%	27%	22%
NTV ТВ	3%	7%	8%	8%	9%
SBN ТВ	10%	11%	13%	9%	7%
Эх орон ТВ	2%	6%	7%	10%	9%
TV5 ТВ	8%	18%	22%	17%	35%
TV8 ТВ	1%	7%	11%	11%	14%
TV9 ТВ	12%	23%	29%	39%	50%
UBS ТВ	24%	17%	15%	14%	17%
Боловсрол ТВ	46%	39%	32%	37%	31%
Монгол ТВ	41%	42%	28%	38%	22%
ETV	12%	15%	19%	24%	9%
VTV	1%	3%	1%	1%	3%
ТМ ТВ	1%	2%	2%	3%	7%
МҮОНТ	24%	38%	61%	63%	50%
Санахгүй байна	5%	4%	2%	1%	2%
ТВ үзээгүй	17%	17%	9%	13%	17%

9. Кабелийн ТВ-ийн рейтинг

Кабелийн сувгаас хамгийн өндөр рейтингтэй нь Moviebox, Малчин сувгууд байна. Орон нутаг Малчин, ТВ9-2, UBS-2, Сүлд зэрэг телевизүүд, Улаанбаатарт Блумберг, НВО зэрэг сувгуудыг олноор үзэж байна.

График 16. Кабелийн телевизийн рейтинг, хувиар

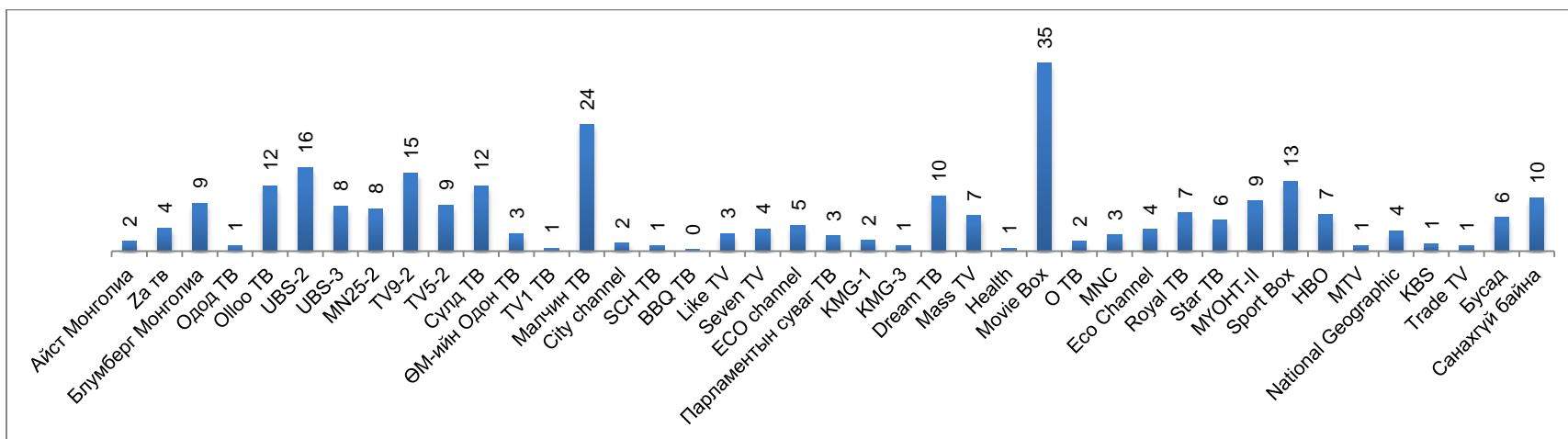
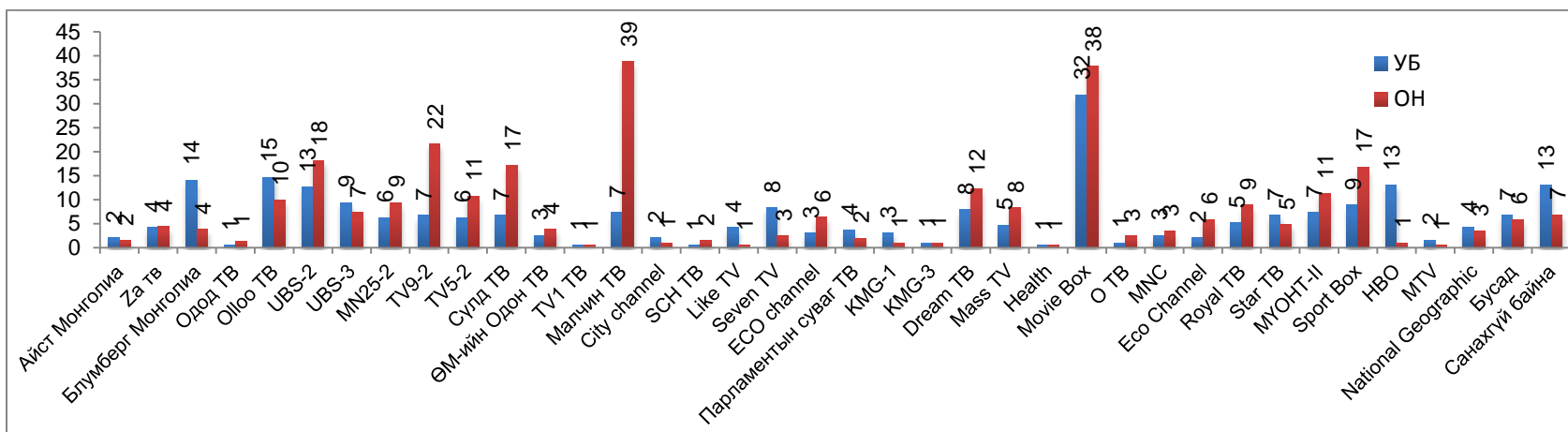


График 17. Кабелийн телевизийн рейтинг, хувиар, газар зүйн байршлаар



10.Хамгийн их үзэгчтэй нэвтрүүлгийн төрөл

Улаанбаатар хот болон хөдөө орон нутаг гэж ялгарахгүйгээр телевизээр ихэвчлэн мэдээ, уран сайхны киног үзэж байна. Гэхдээ Улаанбаатар хотынхон спортын нэвтрүүлгийг илүү үздэг байна. Хүүхэд, залуус УСК, цэнгээнт нэвтрүүлэг, дуу хөгжим, спорт зэрэг энтертайнмент контентыг ихээхэн сонирхон үздэг аж. 35-аас дээш насныхан мэдээ үзэхийг чухалчилж буй бөгөөд нийгмийн шинжтэй, хэлэлцүүлэг, нэвтрүүлэг бусад насныхантай харьцуулахад тэдний анхаарлыг татаж байна.

График 18. Телевизээр ихэвчлэн ямар төрлийн нэвтрүүлэг үздэг? Олон сонголт



Хүснэгт 11. Телевизээр ихэвчлэн ямар төрлийн нэвтрүүлэг үздэг, насаар

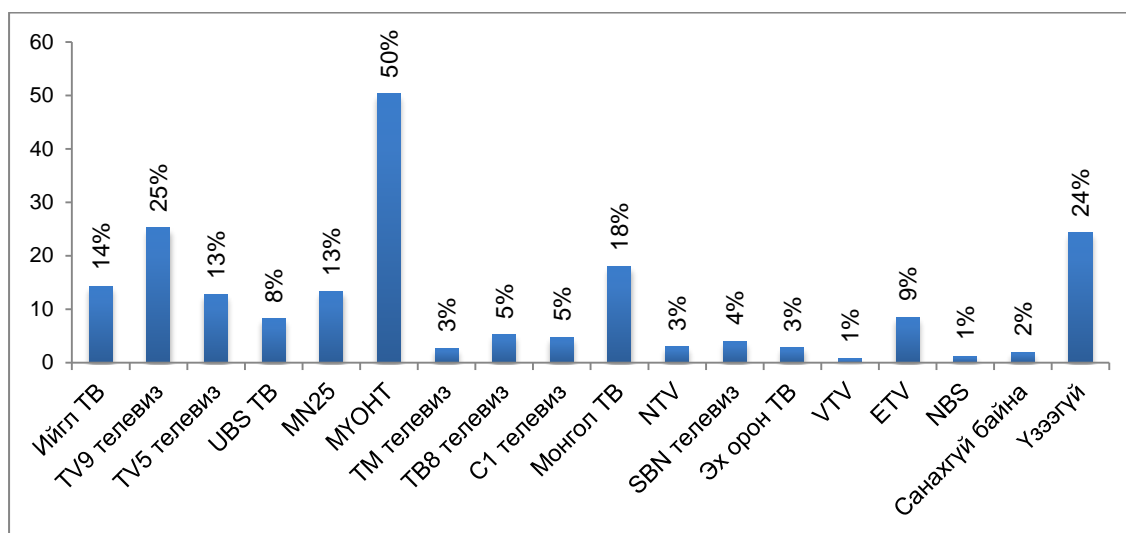
	24 хүртэлх	25-34 нас	35-44 нас	45-54 нас	55-с дээш нас
Уран сайхны кино, сериал	67%	57%	58%	47%	39%
Мэдээ	26%	55%	70%	78%	95%
Ярилцлага, ток шоу	17%	16%	14%	12%	11%
Нийгмийн шинжтэй нэвтрүүлэг, хэлэлцүүлэг	6%	8%	10%	7%	14%
Цэнгээнт болон уралдаант нэвтрүүлэг, шоу	19%	20%	11%	16%	9%
Дуу хөгжим	19%	7%	8%	8%	4%
Спортын нэвтрүүлэг	19%	13%	7%	10%	9%
Танин мэдэхүйн нэвтрүүлэг	11%	14%	10%	12%	7%
Хүүхдийн нэвтрүүлэг	1%	1%	2%	3%	0%

11. Мэдээний төрөлд аль сувгийг сонгодог вэ?

Мэдээний төрөлд МҮОНТ, Монгол, ТВ9 телевизүүд тэргүүлж буй бол үүний дараагаар Ийгл, ТВ8, MN25 сувгийн мэдээг үзэж байна.

Улаанбаатар хотын иргэд МҮОНТ, Монгол, Ийгл телевизийн мэдээг илүүтэй үздэг бол хөдөө орон нутгийн иргэд МҮОНТ, ТВ9, MN25, ETV-ийн мэдээг голчлон үзэж байна.

График 19. Аль телевизийн мэдээг үздэг?



Хөдөөгийн таван иргэн тутмын гурав нь тухайн нутгийнхаа телевизийн мэдээг хааяа үздэг аж. Тогтмол үзэгчид нь 45-аас дээш насныхан байна.

График 20. Орон нутгийн телевизийн сувгийн мэдээг үздэг эсэх /Орон нутгийн хэрэглэгчид/

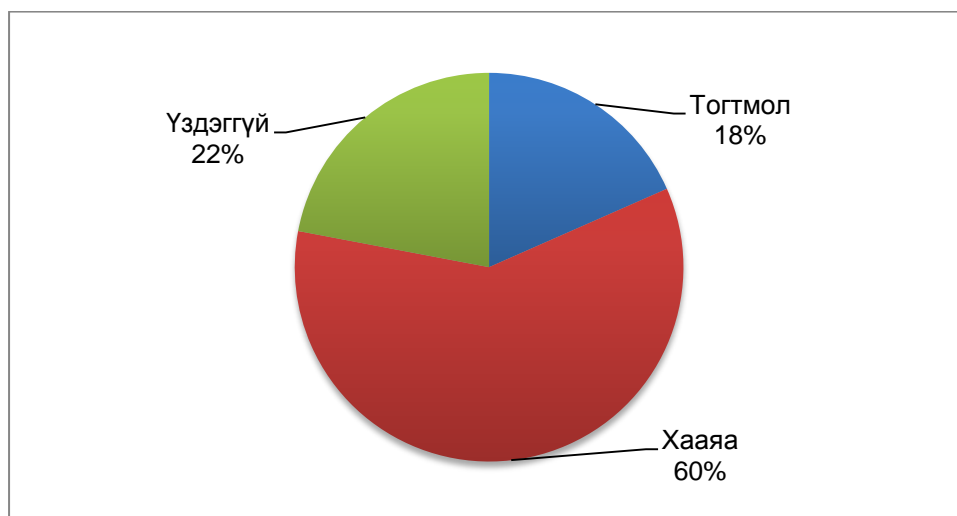
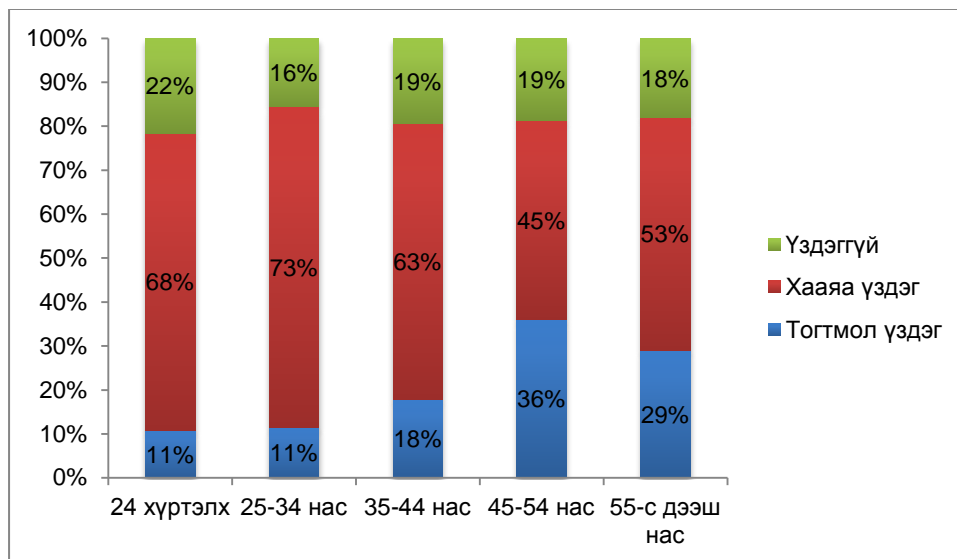


График 21. Орон нутгийн телевизийн сувгийн мэдээг үздэг эсэх, насаар /Орон нутгийн хэрэглэгчид/



12. Нэвтрүүлгийн бусад төрөлд аль сувгийг сонгодог вэ?

Нэвтрүүлгийн дараах төрөлд дараах сувгуудын сонгож байна. Үүнд:

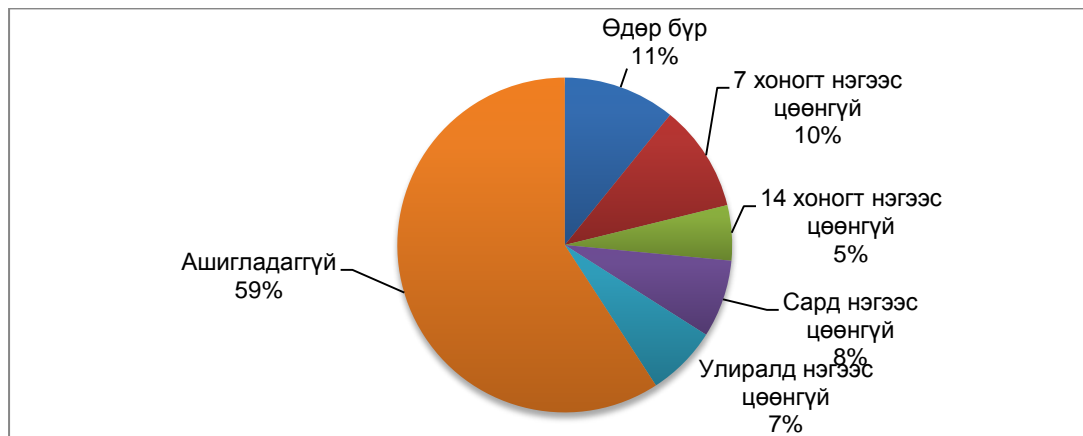
- Уран сайхны киноны төрөлд Боловсрол (Хөхөөний үүр, Их хотын залуус), Монгол (“Анагаагч” ОАК, “Хар жагсаалт” ОАК), Moviebox (“Цус сорогчийн өдрийн тэмдэглэл” ОАК, “Эмэгтэй хүнийг битгий уйлуул” ОАК)
- Хөгжмийн төрөлд UBS music (“My Voice”, “Хөгжмийн нислэг”), Малчин (“Зохиолын дууны түүвэр”, “Ая дууны мэндчилгээ”) болон гадаадын сувгууд
- Спортын төрөлд Sportbox (Хөлбөмбөг, сагсан бөмбөгийн тоглолтууд), TV9 (Бөх, Амралтын өдрийн спорт), SPS (Хөлбөмбөг, сагсан бөмбөгийн тоглолтууд)
- Цэнгээнт нэвтрүүлгийн төрөлд Монгол (“Авъяаслаг Монголчууд”), Боловсрол (“50 саяын уналт”, “Аяыг таа”), ТВ5 (Чак хак)
- Танин мэдэхүйн нэвтрүүлгийн төрөлд Боловсрол (“Дэлхийн атлас”, “Хүрээлэн амьд ертөнцийн цуврал”, “Үүнийг хэрхэн хийдэг вэ”), Монгол (“Заншлын хэлхээ”), Гадаадын сувгууд (National Geographic)
- Ярилцлагын төрөлд МҮОНТ (“Нээлттэй хэлэлцүүлэг”, “Ярилцъя”, “Де Факто”), Монгол (“Нүүдэл шийдэл”, “Хар хайрцаг”), С1 (“Цензургүй яриа”)

ГУРАВ. РАДИО

13.Радиоогийн хэрэглээ

Радиоог 5 хүн тутмын 3 нь огт ашиглахгүй байна. Мөн Улаанбаатарт радио сонсох байдал орон нутгаас харьцангуй илүү байгаа бөгөөд ихэвчлэн 55-аас дээш насныхан сонсож байна.

График 22. Радиоогийн ашиглалт



Хүснэгт 12. Радиоогийн ашиглалт, газарзүйн байршлаар

	УБ	ОН
Өдөр бүр	11%	10%
7 хоногт нэгээс цөөнгүй	8%	12%
14 хоногт нэгээс цөөнгүй	5%	5%
Сард нэгээс цөөнгүй	9%	6%
Улиралд нэгээс цөөнгүй	10%	4%
Ашигладаггүй	56%	62%
Нийт	100%	100%

Хүснэгт 13. Радиоогийн ашиглалт, насаар

	24 нас хүртэлх	25-34 нас	35-44 нас	45-54 нас	55-с дээш нас
Өдөр бүр	7%	10%	13%	10%	19%
7 хоногт нэгээс цөөнгүй	7%	12%	10%	12%	9%
14 хоногт нэгээс цөөнгүй	3%	9%	3%	4%	2%
Сард нэгээс цөөнгүй	8%	7%	8%	11%	3%
Улиралд нэгээс цөөнгүй	12%	8%	5%	4%	3%
Ашигладаггүй	64%	55%	61%	61%	64%

14. Радио сонсоход зарцуулдаг хугацаа

Радио ямар нэг байдлаар сонсож буй хүмүүсийн ½ нь радио сонсоход 30 хүртэлх минутыг зарцуулж байна. Түүнчлэн УБ хотын иргэд орон нутгийнхантай харьцуулахад бага хугацаагаар сонсож байна. Насны хувьд 45-аас дээш насны зарим иргэд 2-оос дээш цагаар сонсох тохиолдол цөөн боловч гарч ирж байна.

График 23. Радио сонсоход зарцуулдаг хугацаа

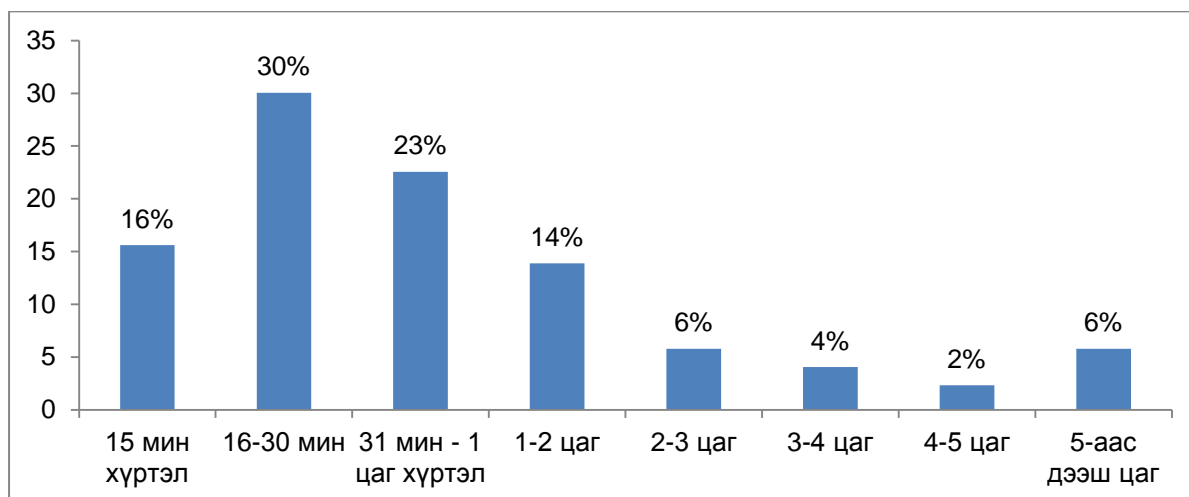
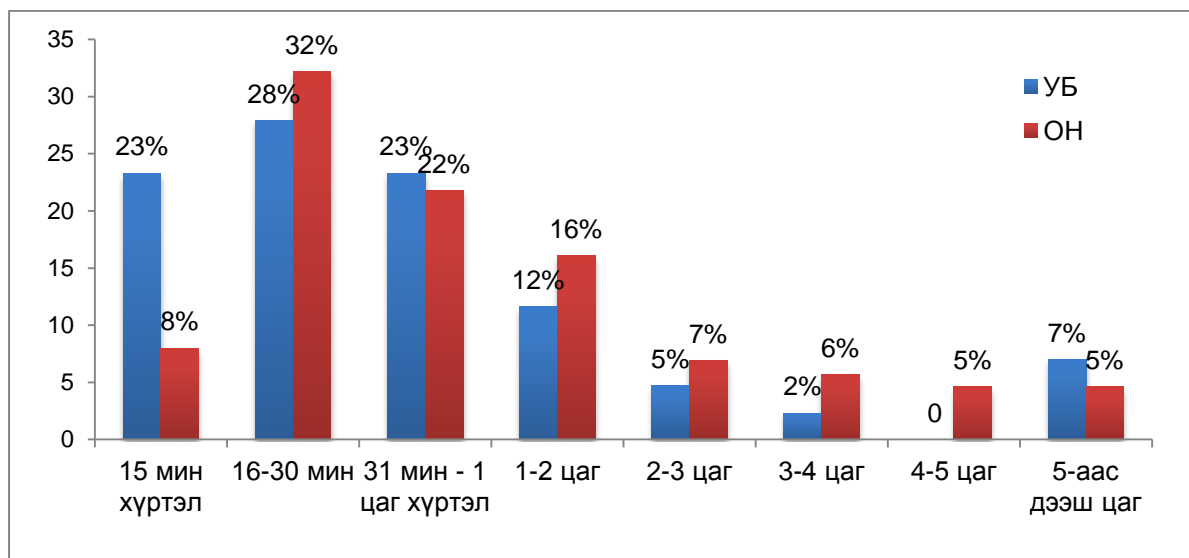


График 24. Радио сонсоход зарцуулдаг хугацаа, газарзүйн байршлаар



Хүснэгт 14. Радио сонсоход зарцуулдаг хугацаа, насаар

	24 хүртэлх	25-34 нас	35-44 нас	45-54 нас	55-с дээш нас
15 мин хүртэл	8%	18%	22%	12%	11%
16-30 мин	38%	22%	38%	40%	28%
31 мин - 1 цаг хүртэл	21%	24%	19%	28%	17%
1-2 цаг	29%	14%	13%	4%	11%
2-3 цаг	0%	8%	3%	4%	11%
3-4 цаг	0%	5%	0%	4%	11%
4-5 цаг	0%	3%	0%	4%	6%
5-аас дээш цаг	4%	7%	6%	4%	6%

15. Радио сонсолтын цаг

Телевизтэй харьцуулахад радио сонсолтын цаг нь зөвхөн хэсэг хугацаанд төвлөрөх бус олон цагт тархалттай байна. Жишээ нь өглөө ажилд явахдаа 08:00 – 08:30 цагт, өдөр цайны цагаар 12:30 – 13:30, орой 18:00 – 19:00 цагт сонсож байна. Улаанбаатар хотынхон өглөө болон оройн цагт илүү сонсож буй бол орон нутгийнхан өдрийн цагаар илүүтэй сонсож байна.

График 25. Радио сонсолтын цаг, хувиар

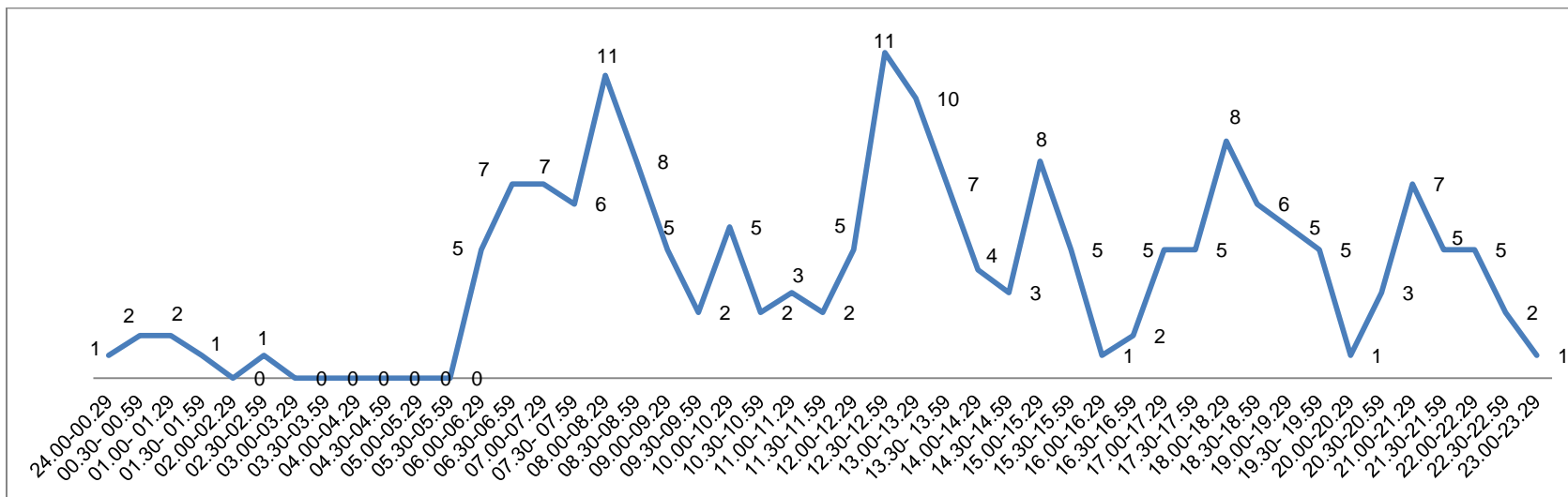
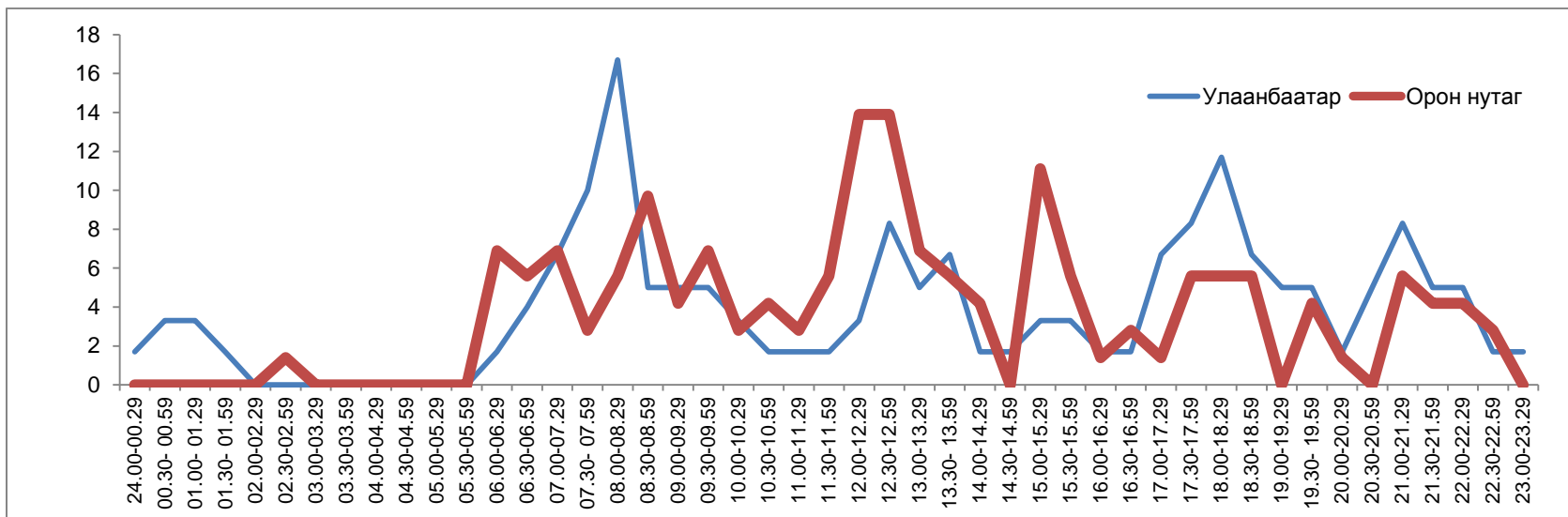


График 26. Радио сонсолтын цаг, газар зүйн байршлаар



16. Радиоог хаана сонсдог вэ?

Радиоог ихэвчлэн тээврийн хэрэгслээр зорчиж байхдаа сонсдог байна. Гэртээ сонсох байдал орон нутагт харьцангуй илүү байгаа бөгөөд насны хувьд 55-аас дээш насныхан гэртээ сонсож байна.

График 27. Радиоог ихэвчлэн хаана сонсдог

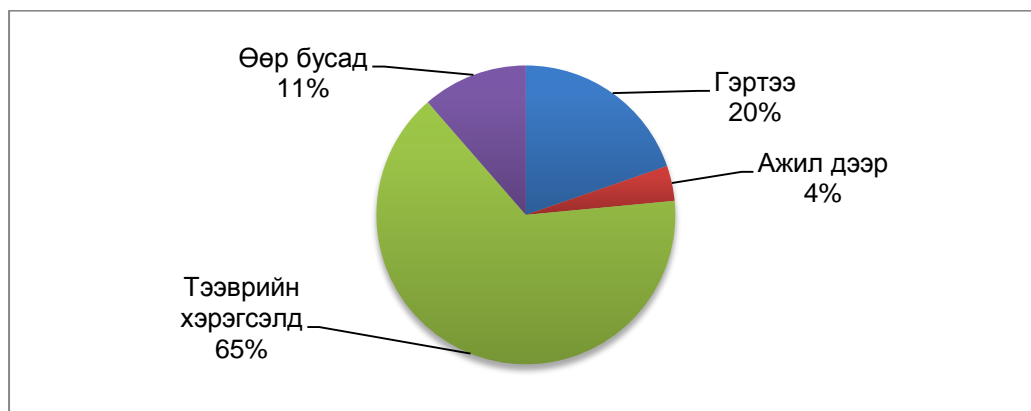


График 28. Радиоог ихэвчлэн хаана сонсдог, газарзүйн байршлаар

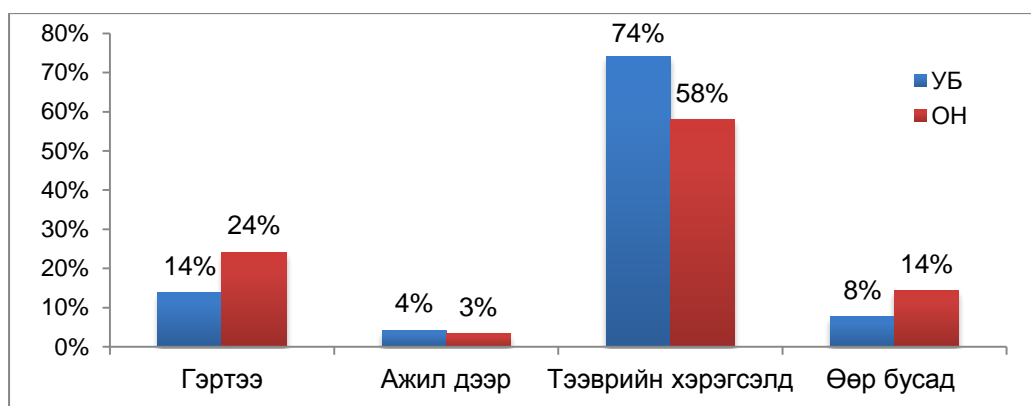
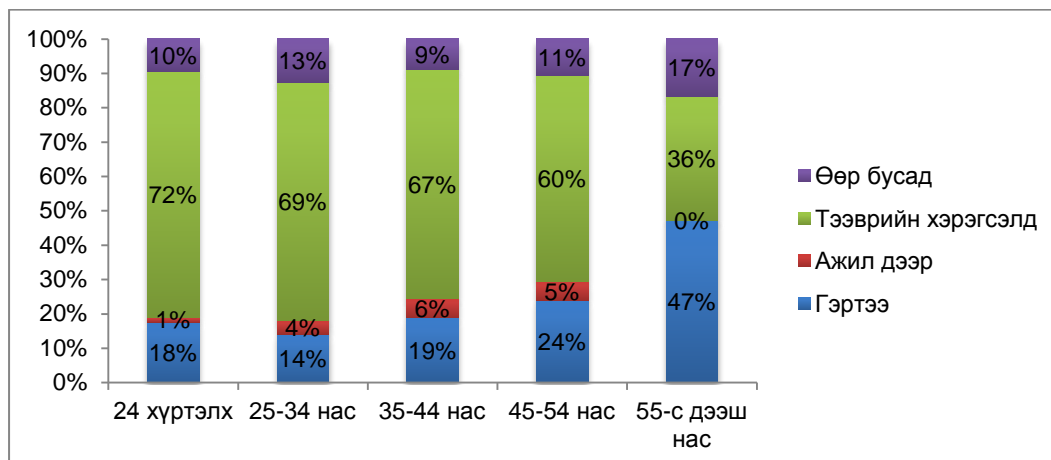


График 29. Радиоог ихэвчлэн хаана сонсдог, насаар



17.Радиоог хэрхэн сонсдог вэ?

Радиоог орон нутгийн болон 55-аас дээш насныхан харьцангуй зорьж сонсож буй хэдий ч дийлэнх нь таарсан үедээ сонсох байдал давамгайлж байна.

График 30. Радиоог хэрхэн сонсдог

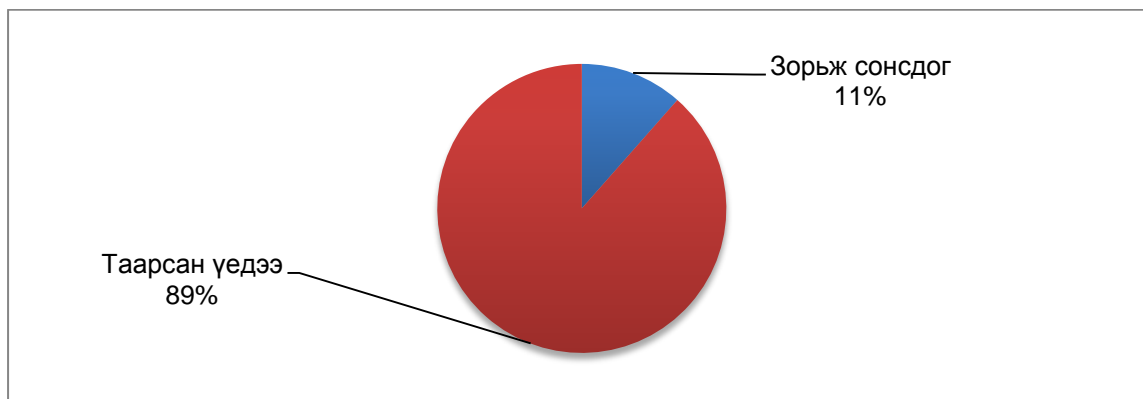


График 31. Радиоог хэрхэн сонсдог, газарзүйн байршлаар

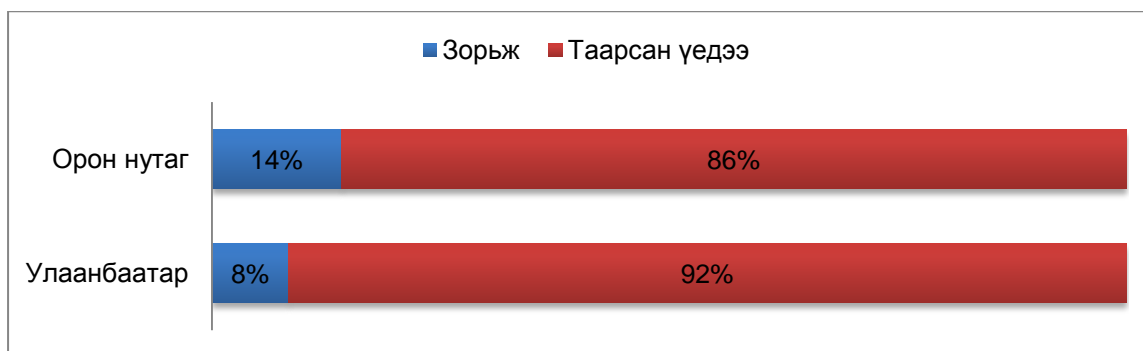
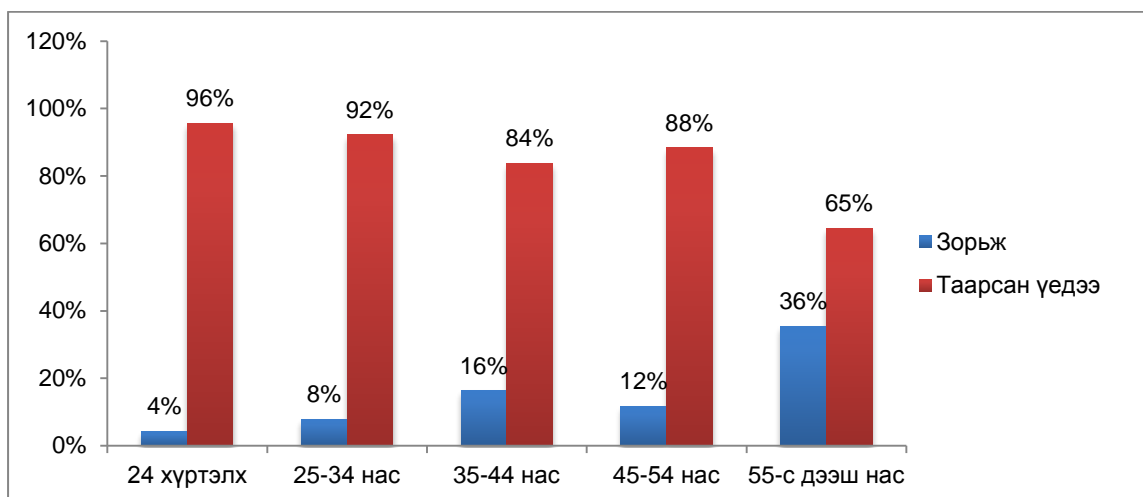


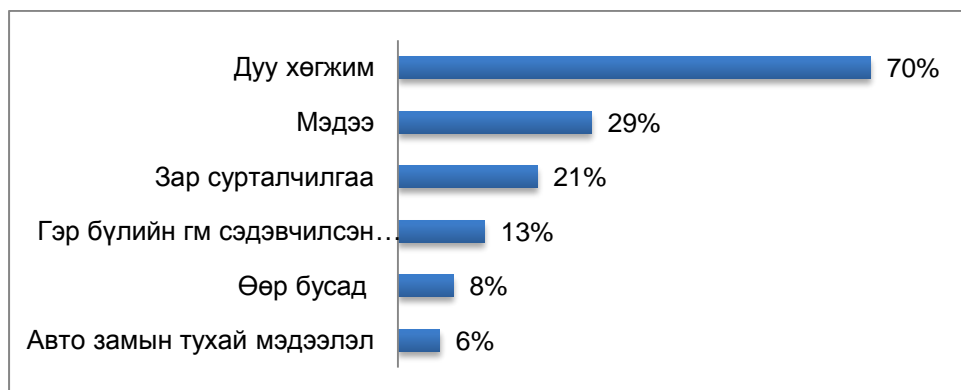
График 32. Радиоог хэрхэн сонсдог, насаар



18. Ямар төрлийн нэвтрүүлгийг сонсдог вэ?

Радиоогоос хөгжмийн нэвтрүүлгийг голчлон хүлээн авч байна. Үүний дараагаар цаг агаар болон бусад нийгмийн сэдэвт мэдээллийг сонсож буй аж. Радиоогоор хүлээн авч буй нэвтрүүлгийн төрөлд Улаанбаатар болон орон нутгийн иргэд онцын ялгаагүй хандаж байна.

График 33. Радиоогийн ямар төрлийн нэвтрүүлгийг сонсдог



19. Хамгийн түгээмэл сонсож буй радио

Радио сонсогчид ямар радио сонсож буйгаа төдийлөн сайн мэдэхгүй байна.

Хамгийн түгээмэл сонсдог радио нь Улаанбаатар хотод:

- Гэр бүлийн радио 104.5
- Арга билэг радио 95.7
- Их монгол радио 99.7

Хөдөө орон нутагт:

- МҮОНР 106.0
- Гэр бүлийн радио 104.5
- Лавайн эгшиг радио 97.5

Орон нутгийн хамгийн их сонсдог FM радио

- Сайншанд: Миний нутаг FM 101.5
- Дархан: Лха тэнгэр FM 107.5
- Ховд: Залуусын FM 102.5
- Өвөрхангай: Ноён уул FM 102.6
- Орхон: Шинэ хэмнэл 104.5
- Налайх: Буян FM 104.7
- Багануур: Багануурын FM 102.5

График 34. Ямар радиог сонссон бэ, хувиар

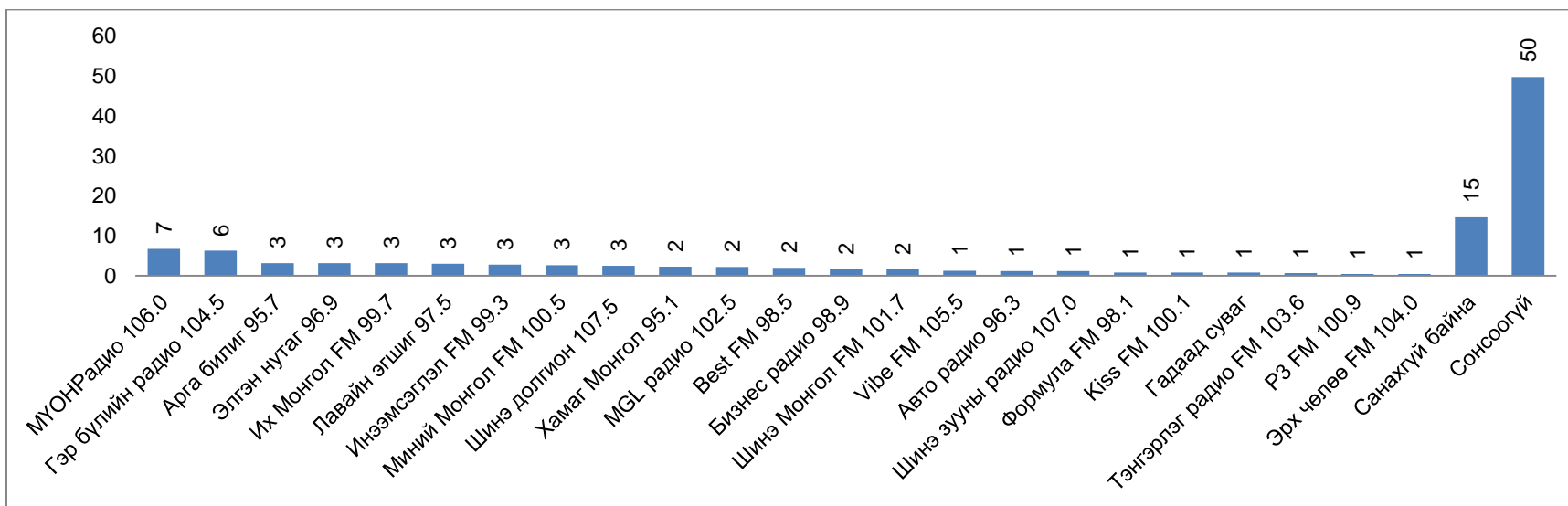
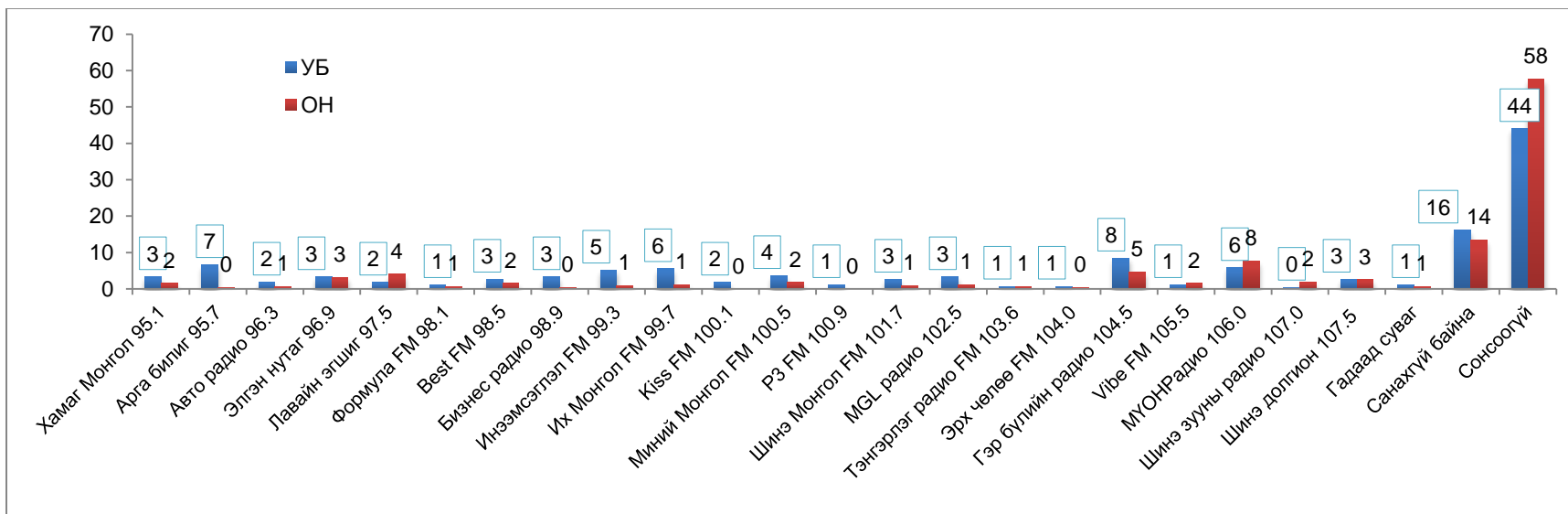


График 35. Ямар радиог сонссон бэ, хувиар, газарзүйн байршлаар

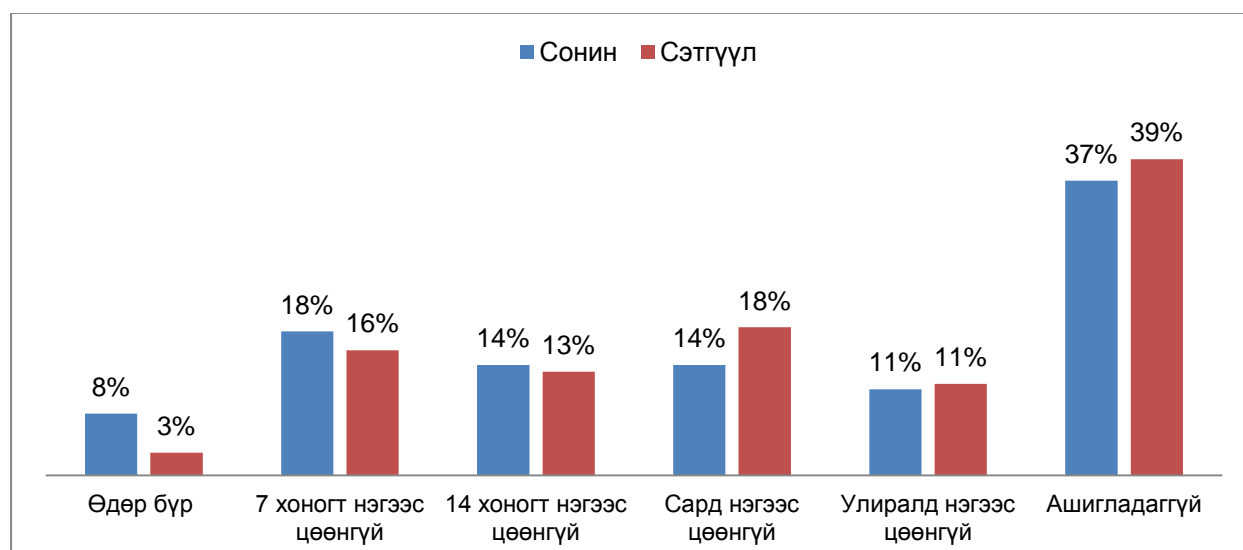


ДӨРӨВ. СОНИН, СЭТГҮҮЛ

20. Сонин, сэтгүүлийн хэрэглээ

Сонин, сэтгүүлийн ашиглалтын байдал 2013 онтой харьцуулахад буурсан үзүүлэлт гарчээ. 2013 онд сонинг 7 хоногт нэгээс цөөнгүй удаа ашигладаг тохиолдол 39 хувьтай байсан бол 2015 онд 26 хувь болсон, сэтгүүлийн ашиглалт 30 хувьтай байсан бол 19 хувьд хүрч тус тус буурсан байна. Орон нутагтай харьцуулахад Улаанбаатар хотын иргэдийн сонин сэтгүүлийн хэрэглээ өндөр байгаа хэдий ч тус бүрт бууралт ажиглагдаж байна.

График 36. Сонин, сэтгүүлийн ашиглалт



Хүснэгт 15. Сонин, сэтгүүлийн ашиглалт, газарзүйн байршлаар

	Сонин		Сэтгүүл	
	УБ	ОН	УБ	ОН
Өдөр бүр	12%	4%	5%	1%
7 хоногт нэгээс цөөнгүй	14%	21%	15%	16%
14 хоногт нэгээс цөөнгүй	13%	14%	13%	13%
Сард нэгээс цөөнгүй	11%	16%	18%	18%
Улиралд нэгээс цөөнгүй	11%	10%	10%	12%
Ашигладаггүй	38%	35%	39%	39%
	100%	100%	100%	100%

24 хүртэлх насныхан сониноос илүүтэй сэтгүүл уншиж буй бол 25-аас дээш насныхан сонинг унших хандлагатай байна.

Хүснэгт 16. Сонины ашиглалт, насаар

	24 нас хүртэлх	25-34 нас	35-44 нас	45-54 нас	55-с дээш нас
Өдөр бүр	1%	9%	10%	11%	3%
7 хоногт нэгээс цөөнгүй	9%	18%	19%	23%	21%
14 хоногт нэгээс цөөнгүй	12%	11%	18%	16%	12%
Сард нэгээс цөөнгүй	16%	13%	13%	11%	19%
Улиралд нэгээс цөөнгүй	14%	13%	7%	12%	3%
Ашигладаггүй	48%	37%	33%	28%	41%
	100%	100%	100%	100%	100%

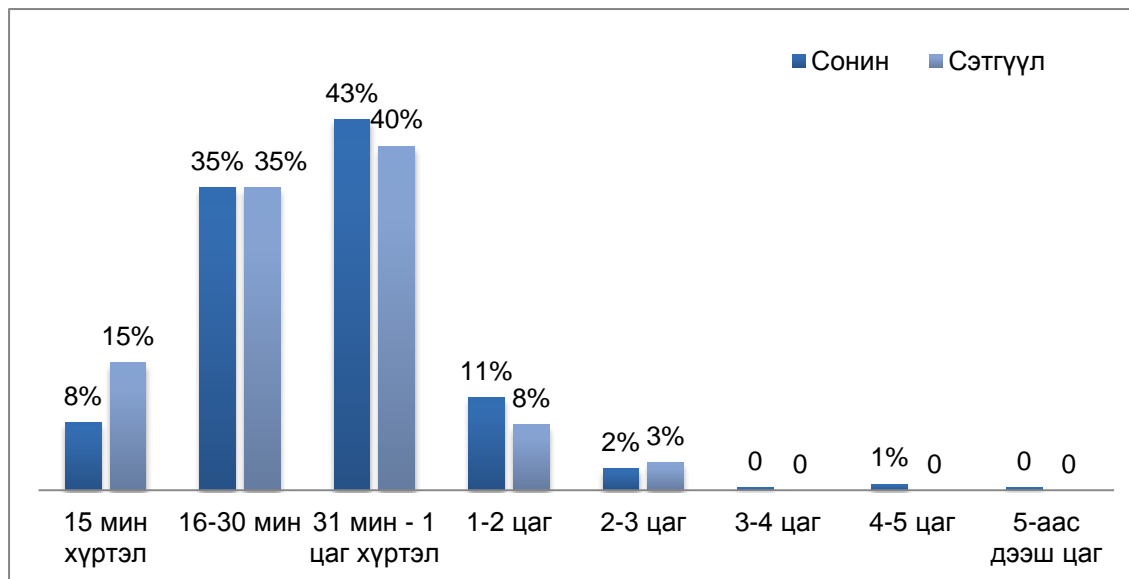
Хүснэгт 17. Сэтгүүлийн ашиглалт, насаар

	24 нас хүртэлх	25-34 нас	35-44 нас	45-54 нас	55-с дээш нас
Өдөр бүр	2%	3%	2%	3%	2%
7 хоногт нэгээс цөөнгүй	24%	14%	11%	16%	14%
14 хоногт нэгээс цөөнгүй	14%	18%	12%	7%	3%
Сард нэгээс цөөнгүй	20%	20%	19%	16%	14%
Улиралд нэгээс цөөнгүй	10%	14%	9%	13%	3%
Ашигладаггүй	30%	30%	47%	44%	64%
	100%	100%	100%	100%	100%

21. Сонин, сэтгүүл уншихад зарцуулдаг цаг

Сонин, сэтгүүл уншихад 15 минутаас 1 цагийг зарцуулж байна. Сониноос илүүтэй сэтгүүлд их хугацааг зарцуулж буй. Мөн Улаанбаатар хотынхон орон нутгийн иргэдтэй харьцуулахад бага хугацааг сонин, сэтгүүл уншихад зориулж байна.

График 37. Сонин, сэтгүүл уншихад зарцуулдаг цаг



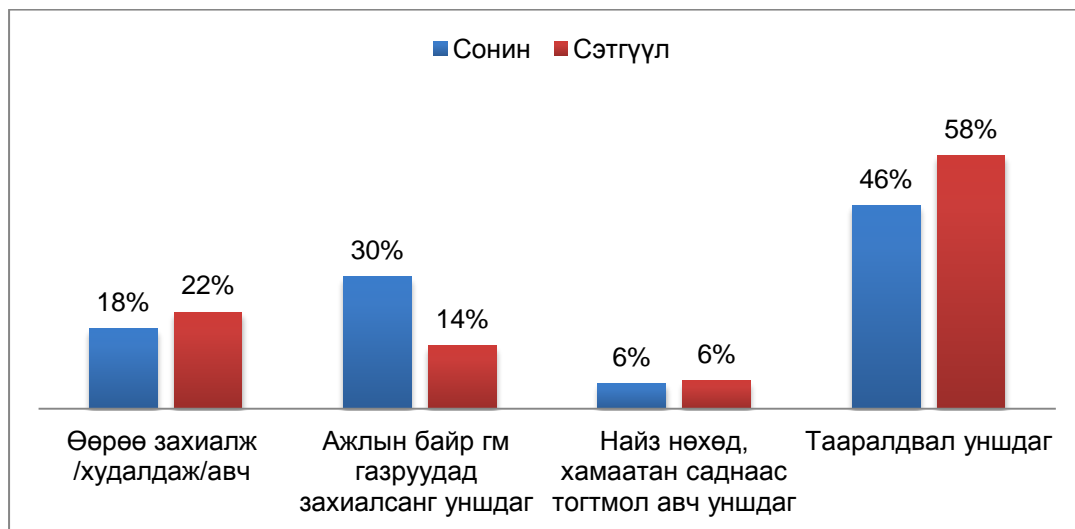
Хүснэгт 18. Сонин, сэтгүүл уншихад зарцуулдаг цаг, газар зүйн байршлаар

	Сонин		Сэтгүүл	
	УБ	ОН	УБ	ОН
15 мин хүртэл	9%	7%	24%	8%
16-30 мин	37%	33%	30%	39%
31 мин - 1 цаг хүртэл	38%	47%	36%	43%
1-2 цаг	13%	8%	7%	8%
2-3 цаг	2%	3%	3%	4%
3-4 цаг	0%	1%	0%	0%
4-5 цаг	1%	1%	0%	0%
5-аас дээш цаг	0%	1%	0%	0%

22. Сонин, сэтгүүлийг хэрхэн уншдаг?

Сонин, сэтгүүлийг зорьж авч уншихаас илүүтэй тааралдвал унших тохиолдол их байна. Дараа нь сонинг ажлын байр гм газруудад захиалсанг унших хандлагатай бол сэтгүүлийг өөрөө захиалж /худалдаж/ унших нь давуу байна.

График 38. Сонин, сэтгүүлийг хэрхэн уншдаг?



Уламжлалт мэдээллийн хэрэгслүүд техник технологийн хөгжлийг дагаад цахимжих байдал сүүлийн жилүүдэд эрчимтэй нэмэгдсэн. Ойролцоогоор арван хүний нэг нь цахим байдлаар сонин, сэтгүүл уншиж байна. Үүнийг газарзүйн байршлаар авч үзвэл Улаанбаатар хотынхон илүүтэй уншдаг аж.

График 39. Ямар нэг сонин, сэтгүүлийг электрон байдлаар уншдаг эсэх

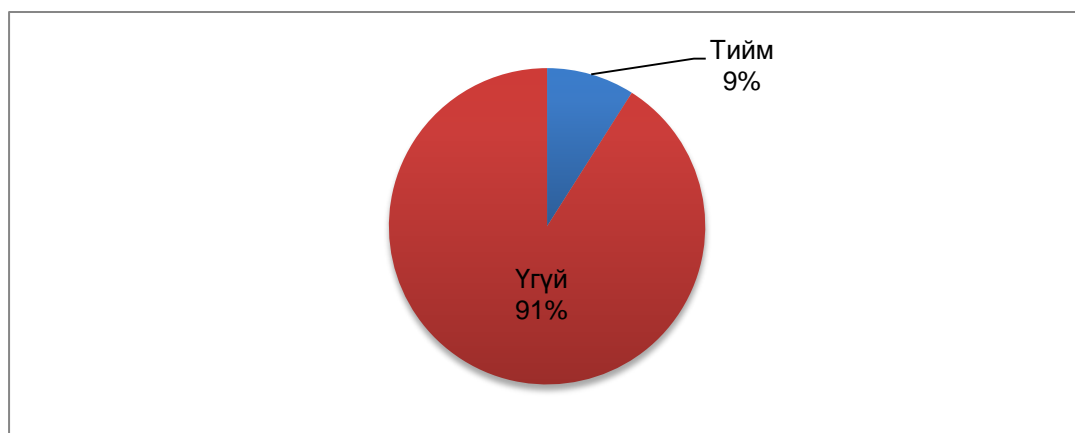
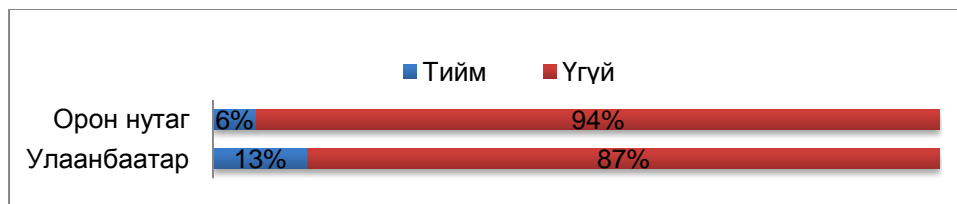


График 40. Ямар нэг сонин, сэтгүүлийг электрон байдлаар уншдаг эсэх, газар зүйн байршлаар



23.Хамгийн түгээмэл уншиж буй сонин, сэтгүүл

Хамгийн их уншдаг сониноор судалгаанд оролцогчид 40 орчим нэр төрлийн сонинг нэрлэснээс Өдрийн сонин жагсаалтыг тэргүүлж байна. Хамгийн их уншигчтай сонинг газар зүйн байршлаар авч үзвэл бага зэрэг ялгаатай байна.

График 41. Хамгийн их уншдаг сонин, УБ хотод

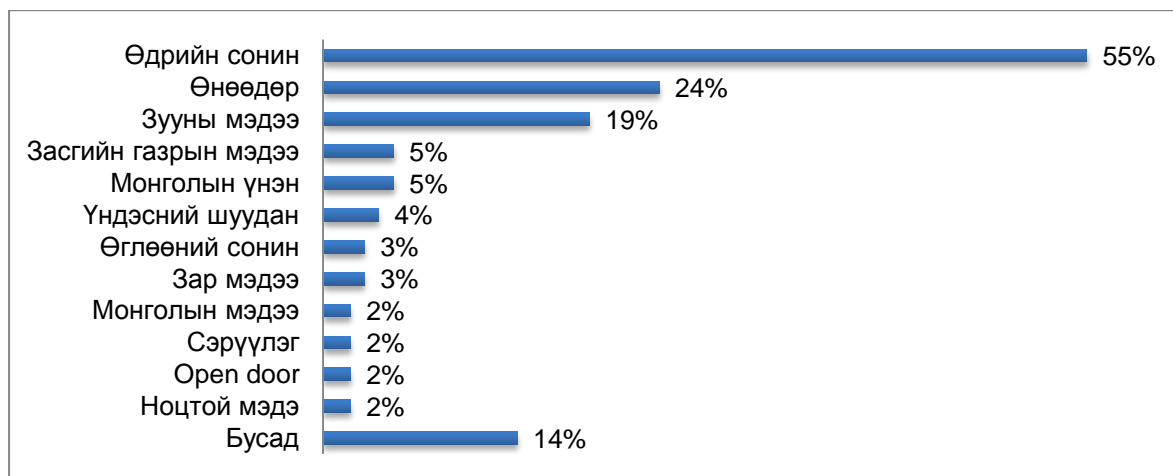
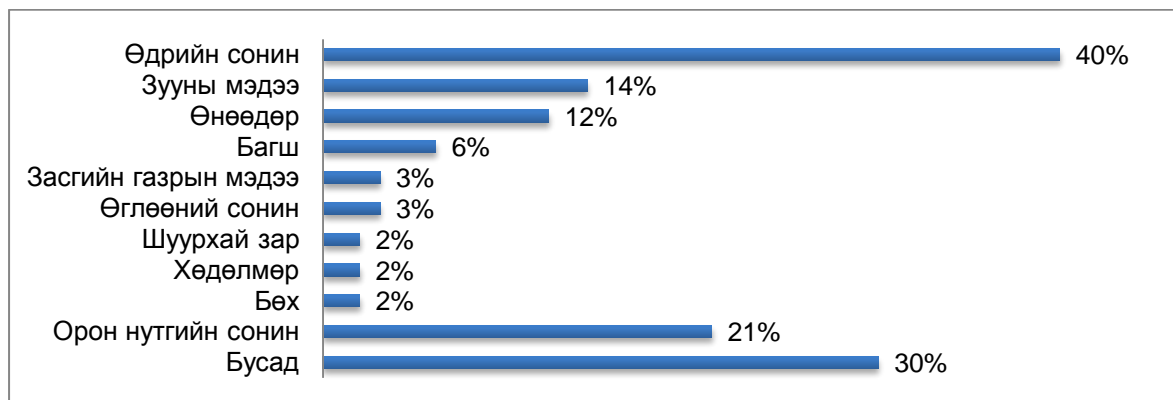


График 42. Хамгийн их уншдаг сонин, Орон нутагт



Хамгийн их уншдаг сэтгүүлд 30 орчим нэр төрлийн сэтгүүл нэрлэснээс Улаанбаатар хот болон орон нутагт дараах сэтгүүлүүдийг зонхилон уншиж байна.

График 43. Хамгийн их уншигчтай сэтгүүл, УБ хотод

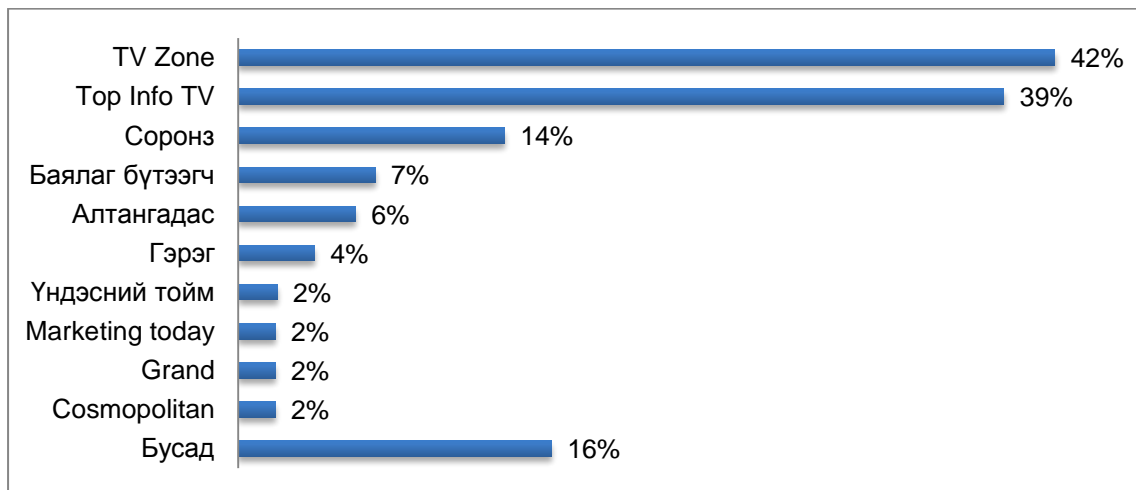
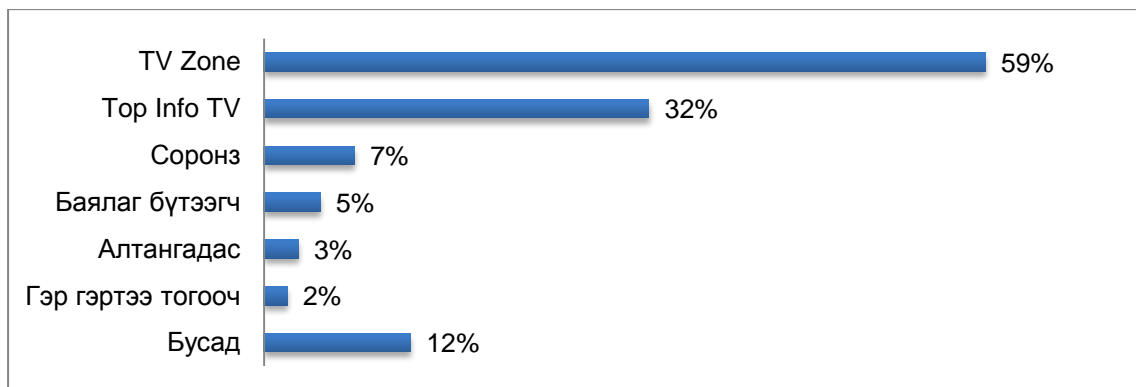


График 44. Хамгийн их уншигчтай сэтгүүл, Орон нутагт



ДҮГНЭЛТ

- Иргэдийн мэдээлэл хүлээн авдаг гол эх сурвалж нь интернет болсон бөгөөд зөвхөн Улаанбаатар хот гэлтгүй хөдөө орон нутгийн иргэд ч түгээмэл хэрэглэж байгаа аж.
- Шинэ мэдээллийн хэрэгсэл буюу интернет сайтууд, сошиал медиа нь бүх насныхны хэрэглээ болж хүүхэд, залуусын мэдээлэл хүлээн авах, түгээх, харилцааны гол хэрэгслийн үүргийг гүйцэтгэж буй бол 45-аас дээш насныхан сонин, радио зэрэг уламжлалт мэдээллийн хэрэгслээс мэдээллийг авсаар байна.
- Телевизийг хэдийгээр өдөр бүр үзэж буй ч телевиз үзэхэд зарцуулдаг цаг хугацаа хоёр жилийн өмнөхтэй харьцуулахад 1-2 цагаар буурсан үзүүлэлт гарчээ.
- Телевиз үзэлтийн оргил цаг нь 20:00 – 21:00 цагийн хооронд тохиож буй бөгөөд орон нутгийн иргэд болон Улаанбаатар хотынхны хооронд нэг цагийн зөрөө ажиглагдаж байна.
- Үзье гэсэн нэвтрүүлгээ сонгож үзэх болон суваг солиод таарсан нэвтрүүлгээ үзэх байдал сонголтын хувьд ижил тохиож буй, хөдөө орон нутгийн болон ахимаг насныхан нэвтрүүлэг сонголтонд харьцангуй нухацтай хандаж байна.
- Кабелийн болон IPTV-ийн хэрэглээ Улаанбаатар хотод төдийгүй хөдөө орон нутагт ч түгээмэл байгаа нь монгол улсын аль ч нутаг дэвсгэрт байгаагаас үл хамааран телевизийн олон сувгийг хүлээн авах боломжийг нэмэгдүүлжээ.
- Хамгийн олон үзэгчтэй өргөн нэвтрүүлгийн телевизээр МҮОНТ, Боловсрол, Монгол телевиз, кабелийн телевизээр Moviebox, Малчин сувгуудыг нэрлэж байна.
- Нэвтрүүлгийн төрлөөр болон газарзүйн байршил, насны байдал зэргээс шалтгаалан телевизийн суваг, нэвтрүүлгийн сонголт харилцан адилгүй байна.

- Бусад мэдээллийн хэрэгсэлтэй харьцуулахад радиогийн хэрэглээ хамгийн бага байна. Радиог орон нутагтай харьцуулбал Улаанбаатарт илүүтэй сонсож байна.
- Радиог зорьж сонсохоос илүүтэй таарсан үедээ, түүнчлэн гэрт, ажил дээр биш тээврийн хэрэгсэлд сонсох нь дийлэнх байна.
- Радио сонсоход дунджаар 30 орчим минут зарцуулж буй бөгөөд өглөө ажилд явахдаа, өдөр цайны цагаар, орой ажил тарах цагуудад сонсож байна. Улаанбаатар хотынхон өглөө болон оройн цагт илүү сонсож буй бол орон нутгийнхан өдрийн цагаар илүүтэй сонсдог аж.
- Хамгийн түгээмэл сонсдог радио нь Улаанбаатар хотод, Гэр бүлийн радио 104.5, Арга билэг радио 95.7, Их монгол радио 99.7 байгаа бол хөдөө орон нутагт МҮОНР 106.0, Гэр бүлийн радио 104.5, Лавайн эгшиг радио 97.5 байна.
- Сонин, сэтгүүлийг унших байдал 2013 онтой харьцуулахад буурсан байгаа бөгөөд насны хувьд авч үзвэл 24 хүртэлх насныхан сониноос илүүтэй сэтгүүл уншиж буй бол 25-аас дээш насныхан сонинг унших хандлагатай нь ажиглагдлаа.
- Сонин, сэтгүүлийг зорьж авч уншихаас илүүтэй тааралдвал уншиж байгаа ба тэдгээрийг уншихад 15 минутаас 1 цагийг зарцуулж байна.
- Хамгийн түгээмэл уншдаг сониноор Өдрийн сонин, Өнөөдөр, Зууны мэдээ сонинууд, сэтгүүлээр Инфо ТВ, ТВ зон, Соронз сэтгүүлийг нэрлэжээ. Хамгийн их уншигчтай сонин сэтгүүлийн дараалал нь хөдөө орон нутагт болон Улаанбаатар хотод ялгаатай байна.